



Varasjóður húsnæðismála

**Könnun á leiguíbúðum sveitarfélaga
2014**

Samantekt

Könnun Varasjóðs húsnæðismála á stöðu leiguíbúða íslenskra sveitarfélaga fyrir árið 2014 sýnir að við lok ársins voru leiguíbúðir í eigu þeirra alls 4.937. Þetta er 0,3% fjölgun frá fyrra ári, alls voru íbúðirnar 17 fleiri heldur en við lok ársins 2013.

Af einstökum landshlutum voru leiguíbúðir sveitarfélaga á hverja 100 íbúa flestar á Vestfjörðum (3,12) og Norðurlandi vestra (2,80), en færstar í Kraganum (0,84) og á Vesturlandi (0,93).

Auðum íbúðum, miðað við sex mánuði eða meira, fjölgaði milli ára en þó aðeins óverulega, þ.e. úr fjórum íbúðum árið 2013 í 10 íbúðir 2014. Auðum íbúðum (6+ mán.) hafði fækkað úr 18 árið 2012 í aðeins fjórar árið 2013. Árið 2011 voru þær 60, 2010 voru þær 43 og árið 2009 voru þær 50. Eftir 2007 hefur sá fjöldi auðra íbúða (6+ mán.) sem fyrir hendi var á Vestfjörðum nær þurrkast út. Við lok ársins 2013 var svo komið að enga íbúð var að finna á Vestfjörðum sem staðið hafði auð sex mánuði eða lengur. Við árslok 2014 var þessi tala ein íbúð.

Sjö sveitarfélög áforma að fjölga leiguíbúðum sínum í náinni framtíð, um alls 131 íbúð. Mest munar um áform Félagsbústaða hf. í Reykjavík um að byggja 40 íbúðir og festa kaup á 60 íbúðum. Þrjú önnur sveitarfélög á höfuðborgarsvæðinu, Kópavogur, Garðabær og Mosfellsbær, áforma að fjölga um samtals 21 leigubúð og fjögur sveitarfélög á landsbyggðinni eru með áform um að fjölga um samtals 10 íbúðir. Samkvæmt könnun fyrir árið 2013 voru talsvert meiri fjölgunaráform á döfinni, eða um samtals 286 íbúðir. Þar af var fjölgun um 200 íbúðir tilgreind hjá Félagsbústöðum í Reykjavík. Nokkur sveitarfélög hyggja á sölu leiguíbúða á árinu 2015, alls 38 íbúða, eftir að hafa selt samtals 21 íbúð árið 2014.

Samkvæmt könnuninni var rekstrarvandi við síðustu áramót til staðar hjá 26 sveitarfélögum samanborið við 25 sveitarfélög við lok ársins 2013, 27 við árslok 2012 og 31 við árslokin 2011. Sveitarfélögum með rekstrarvanda hefur því frekar fækkað en hitt á undanförunum fjórum árum. Ekkert sveitarfélaganna á höfuðborgarsvæðinu taldi sig nú eiga við rekstrarvanda að stríða samanborið við eitt sveitarfélag, Hafnarfjörð, árið á undan. Langalgengast var að leigutekjur stæðu ekki undir rekstri sem 25 af 26 sveitarfélögum nefndu.

Uppsafnaður rekstrarvandi¹ náði hæstu meðalgildi hjá Norðurþingi og önnur sveitarfélög með verulegan uppsafnaðan rekstrarvanda voru Fjarðabyggð, Breiðdalshreppur, Sveitarfélagið Skagafjörður og Rangárþing eystra.

¹ Reiknað var meðalgildi mats sveitarfélaganna á vægi fimm þátta rekstrarvandamála: Leigutekjur standi ekki undir rekstri, leiguíbúðir standi auðar, skuldir séu of miklar, offramboð sé á íbúðum eða að rekstrarvandamál séu tengd viðhaldi íbúða.

Sveitarfélögum sem telja sig búa við skort á leiguíbúðum árið 2014 hefur fækkað verulega milli ára, eða úr 40 sveitarfélögum í 26. Alls töldu 26 sveitarfélög skort eða nokkurn skort vera á félagslegum leiguíbúðum í sínu umdæmi, 18 töldu markaðinn vera í jafnvægi og þrjú sveitarfélög töldu sig búa við offramboð eða nokkurt offramboð á félagslegum leiguíbúðum. Í könnun ársins á undan töldu hins vegar 40 sveitarfélög skort vera á félagslegum leiguíbúðum, aðeins átta töldu markaðinn þá vera í jafnvægi og eitt sveitarfélag taldi sig búa við offramboð leiguíbúða. Þeim sveitarfélögum sem nefndu til sögunnar skort á leiguíbúðum hafði til 2013 farið fjölgandi allt frá því að þessi spurning var fyrst lögð fyrir sveitarfélögin árið 2009.

Öðru sinni var um það spurt hve margar umsóknir um félagslegt leiguhúsnaði hefðu borist sveitarfélaginu á árinu og einnig hve margir umsækjendur hefðu verið á biðlista þess eftir félagslegu leiguhúsnaði við lok ársins 2014. Spurt var ítarlegar en árið áður því nú var einnig spurt um fjölda umsókna eftir því hvort þeim hafði verið hafnað eða þær samþykktar sem og um meðaltal fjölda mánaða á biðlistum einstakra sveitarfélaga. Fjöldi fólks sem sótt hefur um félagslega leiguíbúð er langmestur í Reykjavík og sveitarfélögunum umhverfis höfuðborgina, þ.e. „Kraganum“ svonefnda. Um 60% umsóknanna varða þannig leiguíbúðir í Reykjavík og 75% þeirra sveitarfélögin á höfuðborgarsvæðinu. Milli áranna 2013 og 2014 kemur fram fækkun umsókna á landsvísu og einnig fækkun fólks á biðlistum; um 10% fækkun fyrir fyrra atriðið og um 6% fyrir það síðara. Í flestum landshlutum fækkar umsóknum og fjöldi á biðlistum minnkar nema á Norðurlandi vestra þar sem nokkur fjölgun á sér stað varðandi bæði atriðin og á Vesturlandi og Suðurlandi fjölgar umsóknum um félagslegt leiguhúsnaði lítillega. Meðalbiðtími eftir leiguíbúð reyndist vera 26,6 mánuðir, eða rúmlega tvö ár; lengstur (um 30 mánuðir) í Reykjavík, Kópavogi og Akraneskaupstað.

Meirihluta leiguíbúða sveitarfélaganna er að finna í þeim sveitarfélögum sem greiða sérstakar húsaleigubætur. Þetta hlutfall hækkaði um hálf prósent milli ára, en 85,7% leiguíbúða sveitarfélaganna er nú að finna í sveitarfélögum sem greiða sérstakar húsaleigubætur.

Sem fyrr var húsaleiga hæst í Reykjavík og því næst í öðrum sveitarfélögum á höfuðborgarsvæðinu. Meðalleiga á landsbyggðinni er, með vissum undantekningum, yfirleitt undir 1000 kr. á fermetra á mánuði.

Meirihluti sveitarfélaga, alls 26 af þeim 43 sem svöruðu spurningum um annars vegar ástand leiguíbúða og hins vegar um viðhaldspörf þeirra, telur ástand leiguíbúða í sveitarfélaginu ýmist vera gott eða mjög gott. Einungis þrjú sveitarfélög telja ástand þeirra leiguíbúða sem þau eiga vera slæmt. Alls eru 440 íbúðir taldar þarfnast viðhalds, eða innan við 10% af heildarfjölda leiguíbúða íslenskra sveitarfélaga.

Efnisyfirlit

Samantekt	2
Yfirlit um myndir og töflur	5
Inngangur	6
Fjöldi leiguíbúða sveitarfélaganna	6
Auðar íbúðir.....	11
Húsnæðisáætlanir – áform um fjölgun eða fækkun íbúða	13
Rekstrarvandi sveitarfélaga vegna leiguíbúða	14
Staðan á leigumarkaðnum	16
Fjöldi umsókna um félagslegt leiguhúsnæði, biðlistar og biðtími.....	17
Ýmsir þættir tengdir rekstri leiguíbúða sveitarfélaganna	21
Leigugjald á fermetra	23
Ákvörðun leiguverðs í félagslegu leiguhúsnæði sveitarfélaganna	24
Ástand og viðhald leiguíbúða sveitarfélaganna	26
Viðauki: Spurningalisti könnunarinnar	28
Viðauki: Heildaryfirlit yfir fjölda leiguíbúða sveitarfélaganna 2014 og 2013	32

Yfirlit um myndir og töflur

Mynd 1:	Fjöldi leiguíbúða sveitarfélaga 2006–2014.....	8
Mynd 2:	Breytingar á fjölda leiguíb. sveitarfélaga 2013–2014 (50 fjölm. sveitarfélögin)	8
Mynd 3:	Fjöldi leiguíbúða 50 fjölmennustu sveitarfélaganna (annarra en Reykjavíkur)	9
Mynd 4:	Fjöldi leiguíbúða á 100 íbúa 2014 (50 fjölmennustu sveitarfélögin).....	10
Mynd 5:	Íbúðir auðar sex mánuði eða lengur 2004–2014	12
Mynd 6:	Íbúðir auðar eitt ár eða lengur 2004–2014	12
Tafla 1:	Skipting leiguíbúða sveitarfélaga eftir landshlutum 2014	7
Tafla 2:	Húsnæðisáætlanir – áform sveitarfélaga um aukið framboð fél. leiguíbúða	13
Tafla 3:	Íbúðir teknar úr notkun – íbúðir seldar.....	14
Tafla 4:	Vandamál við rekstur leiguíbúða sveitarfélaganna	15
Tafla 5:	Staðan á leigumarkaðnum í sveitarfélaginu	16-17
Tafla 6:	Umsóknir um félagslegt leiguhúsnæði 2014.....	18
Tafla 7:	Biðlistar og biðtími eftir félagslegu húsnæði	19-20
Tafla 8:	Umsóknir og biðlistar eftir landshlutum, 2013 og 2014	20
Tafla 9:	Fjöldi íbúða sem sveitarfélögin leigja af öðrum.....	21
Tafla 10:	Rekstrarfélög – sérstakar húsaleigubætur.....	22
Tafla 11:	Meðalleigugjald á fermetra í leiguíbúðum sveitarfélaga 2014	23-24
Tafla 12:	Ákvörðun leiguverðs félagslegs húsnæðis.....	25
Tafla 13:	Ástand og viðhaldspörf leiguíbúða sveitarfélaganna	26-27

Inngangur

Í samvinnu við velferðarráðuneytið og forvera þess hefur Varasjóður húsnæðismála frá árinu 2004 annast árlega könnun á stöðu leiguíbúðamála hjá sveitarfélögum í landinu við lok undangengings árs. Tilgangur könnunarinnar er að fylgjast með framvindu og breytingum á stöðu leiguíbúða og koma þær upplýsingar sem aflað er m.a. að notum við stefnumótun stjórnvalda í húsnæðismálum. Könnunin var nú í þriðja sinn framkvæmd með rafrænu sniði.

Í apríl 2015 voru öll 74 sveitarfélögin á landinu beðin að svara rafrænum spurningalista um stöðu leiguíbúða á sínum vegum við lok ársins 2014. Svarfrestur rann út 8. maí og bárust svör frá 63 sveitarfélögum, eða 85,1% þeirra. Í þeim sveitarfélögum sem svör bárust frá bjuggu 97,8% landsmanna. Þetta hlutfall er örlítið hærra en árið 2013 þegar það var 97,1% en hafði verið hærra árin þar á undan, eða um 98% 2012 og 99% 2011.

Þetta verður að teljast viðunandi svörun miðað við íbúafjölda landsins því þótt allmörg sveitarfélög (11 alls) svari ekki könnuninni þá eru flest þeirra fremur fámenn og með fáar eða engar leiguíbúðir á sínum snærum. Árið 2013 voru það 18 sveitarfélög sem ekki svöruðu spurningalistanum.

Þau 11 sveitarfélög sem ekki svöruðu nú voru þessi (í stærðarröð): Sveitarfélagið Ölfus, Sveitarfélagið Garður, Dalabyggð, Seyðisfjarðarkaupstaður, Hvalfjarðarsveit, Hörgársveit, Skaftárhreppur, Skútustaðahreppur, Reykhólahreppur, Skagabyggð og Svalbarðshreppur. Sjö þessara sveitarfélaga áttu færri en 10 leiguíbúðir árið 2013, þar af fimm enga. Af þeim 11 sveitarfélögum sem svöruðu ekki að þessu sinni svöruðu fjögur heldur ekki könnun ársins 2013. Þau voru: Sveitarfélagið Ölfus, Seyðisfjarðarkaupstaður, Hvalfjarðarsveit og Svalbarðshreppur.

Fjöldi leiguíbúða sveitarfélaganna

Í þetta þriðja sinn sem árleg könnun Varasjóðs húsnæðismála á stöðu leiguíbúðakerfis sveitarfélaganna var send út var spurt ítarlegar en í fyrri könnunum um skiptingu leiguíbúðanna eftir því hvort um væri að ræða félagslegar leiguíbúðir, íbúðir fyrir aldraða, íbúðir fyrir fólk með fötlun eða hvort um væri að ræða íbúðir sem ekkert ofangreint ætti við. Í fyrsta sinn var nú greint milli íbúða fyrir aldraða og íbúða fyrir fatlaða. Nýjar spurningar að þessu sinni snertu einnig gerð sérstakra húsnæðisáætlana og áætlana um þörf fyrir leiguhúsnæði. Þá var spurt ítarlegar en á fyrra ári um biðlista og biðtíma eftir félagslegu leiguhúsnæði því nú var einnig spurt um fjölda umsókna sem samþykktar hefðu verið eða synjað sem og meðaltal fjölda mánaða á biðlistum einstakra sveitarfélaga.

Tafla 1 sýnir skiptingu leiguíbúða sveitarfélaganna við lok ársins 2014 eftir landshlutum.

Tafla 1
Skipting leiguíbúða sveitarfélaga eftir landshlutum 2014

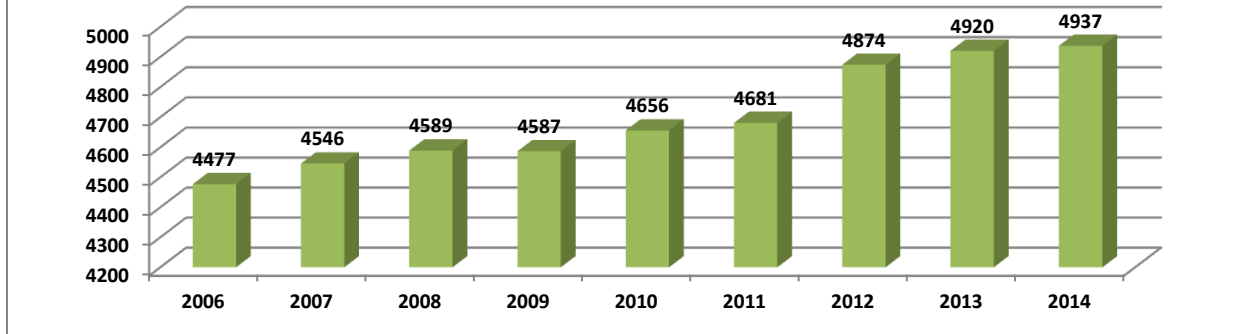
	Reykja- vík	Kraginn	Suður- nes	Vestur- land	Vest- firðir	Norðurl. vestra	Norðurl. eystra	Austur- land	Suður- land	Landið allt
Félagslegar leiguíbúðir	1817	575	192	78	133	104	323	147	138	3507
Leiguíbúðir aldraðra	307	114	101	41	42	28	57	107	102	899
Leiguíbúðir fatlaðra	118	44	14	12	15	10	18	21	7	259
Aðrar leiguíbúðir	0	15	2	13	27	58	70	30	57	272
Samtals	2242	748	309	144	217	200	468	305	304	4937
Breyting frá 2013	20	31	-18	2	24	-11	-39	-3	11	17
Hlutfallstölur:										
Félagslegar leiguíbúðir	81.0%	76.9%	62.1%	54.2%	61.3%	52.0%	69.0%	48.2%	45.4%	71.0%
Leiguíbúðir aldraðra	13.7%	15.2%	32.7%	28.5%	19.4%	14.0%	12.2%	35.1%	33.6%	18.2%
Leiguíbúðir fatlaðra	5.3%	5.9%	4.5%	8.3%	6.9%	5.0%	3.8%	6.9%	2.3%	5.2%
Aðrar leiguíbúðir	0.0%	2.0%	0.6%	9.0%	12.4%	29.0%	15.0%	9.8%	18.8%	5.5%
Samtals	100.0%	100.0%	100.0%	100.0%	100.0%	100.0%	100.0%	100.0%	100.0%	100.0%
Breyting frá 2013	0.9%	4.1%	-5.8%	1.4%	11.1%	-5.5%	-8.3%	-1.0%	3.6%	0.3%

Af þessum 4.937² leiguíbúðum sveitarfélaganna reyndust um 900 vera íbúðir ætlaðar öldruðum, ríflega 250 íbúðir voru fyrir fatlaða og álíka fjöldi flokkast sem íbúðir af öðru tagi en félagslegar leiguíbúðir. Hlutfall íbúða fyrir aldraða er talsvert breytilegt eftir landshlutum; hæst reyndist það vera á Vesturlandi, Austurlandi, Suðurnesjum og Suðurlandi, en lægst í Reykjavík, Kraganum og á Norðurlandi eystra. Íbúðir fyrir fatlaða dreifast hins vegar frekar jafnt milli landshluta, en hlutfallið var þó lægst á Suðurlandi. Heildarskiptingu leiguíbúðanna eftir einstökum sveitarfélögum má sjá í töflu í viðauka þessarar skýrslu.

Heildarfjöldi leiguíbúða sveitarfélaganna árið 2014 reyndist, sem áður sagði, vera 4.937 íbúðir samanborett við 4.920 íbúðir árið 2013, sjá mynd 1 á næstu blaðsíðu. Þetta er 0,3% fjölgun milli ára, eða 17 íbúðir. Mest hefur íbúðum fjölgað á Vestfjörðum, en fækkunar gætir mest á Norðurlandi eystra og Suðurnesjum.

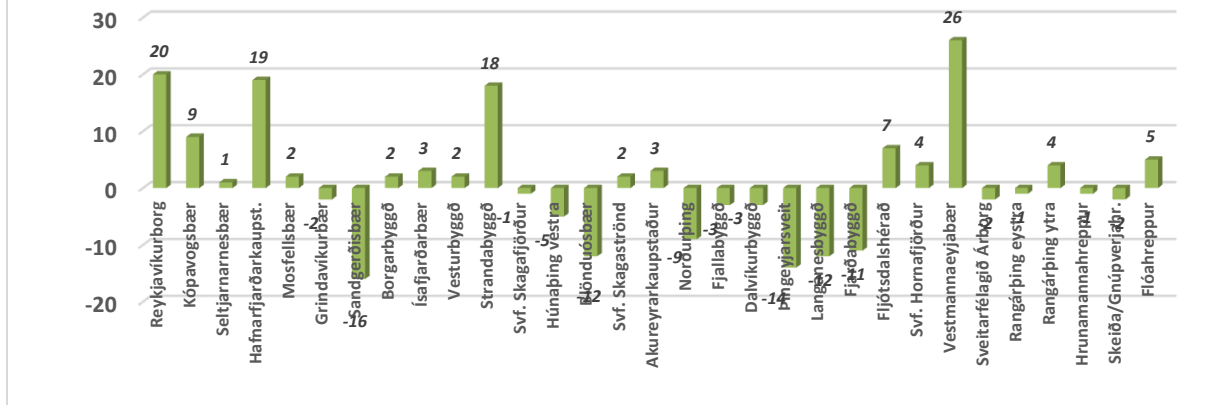
² Fyrir þau sveitarfélög sem svöruðu ekki að þessu sinni eru notaðar tölur frá árinu 2013 (fyrir þrjú sveitarfélög), frá 2012 (fyrir tvö sveitarfélög) og frá 2011 (eitt sveitarfélag). Ekki bárust svör frá 11 sveitarfélögum og áttu fimm þeirra engar leiguíbúðir, samkvæmt fyrri könnunum Varasjóðs húsnæðismála, eins og fram kom hér að framan í inngangi skýrslunnar.

Mynd 1
Fjöldi leiguíbúða sveitarfélaga
2006–2014



Mynd 2 sýnir þróunina í 50 fjölmennustu sveitarfélögum, þ.e. hve mikið íbúðum fjölgaði eða fækkaði milli ára 2013 og 2014.³

Mynd 2
Breyting á fjölda leiguíbúða frá 2013–2014
(50 fjölmennustu sveitarfélögin)

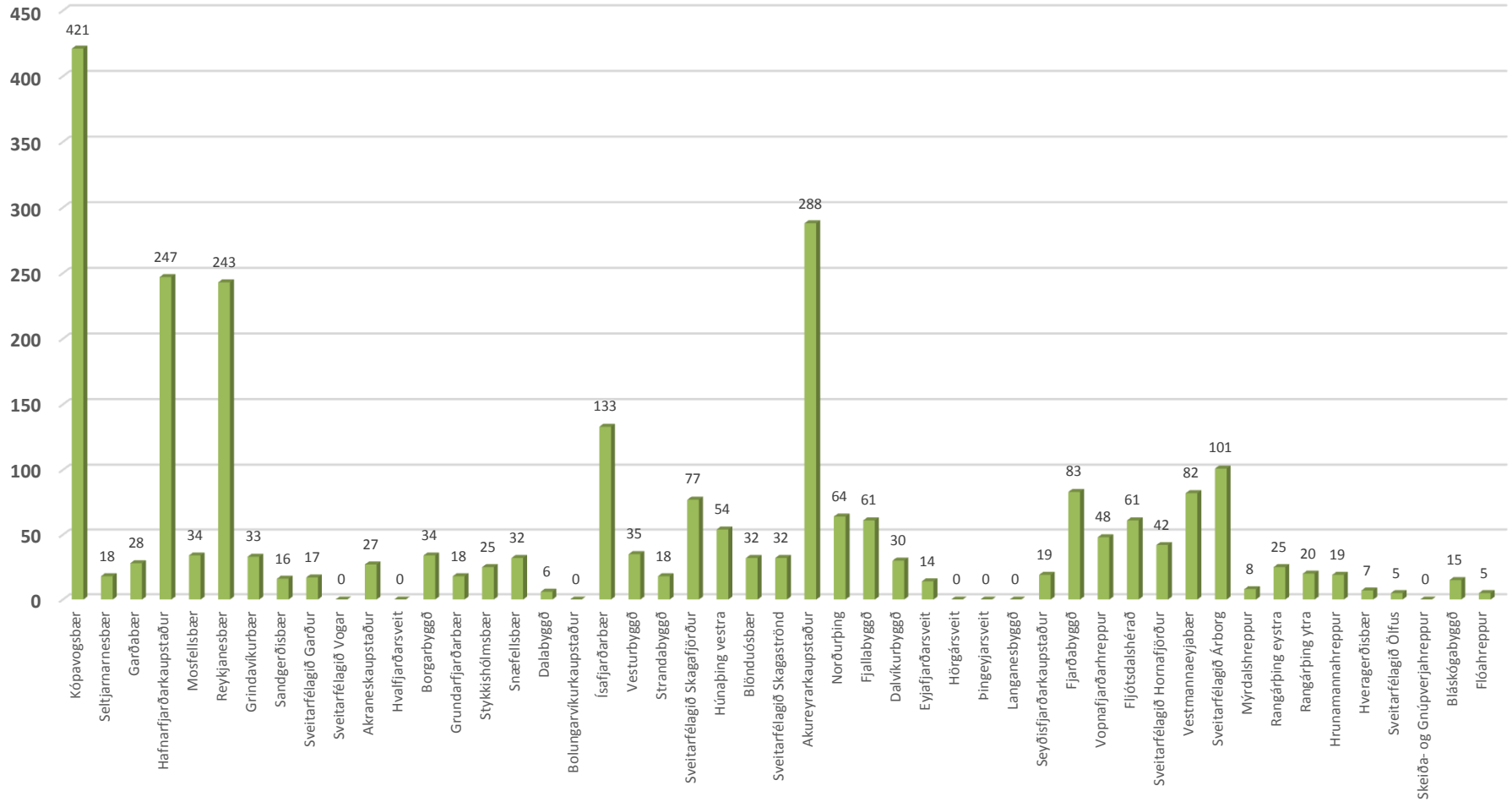


Eins og sést á mynd 2 urðu fáar stórvægilegar breytingar milli ára 2013 og 2014. Á höfuðborgarsvæðinu fjölgaði þó leiguíbúðum Reykjavíkurborgar og Hafnarfjarðarkaupstaðar nokkuð, en mesta fjölgun á landsbyggðinni varð í Vestmannaeyjum og í Strandabyggð.

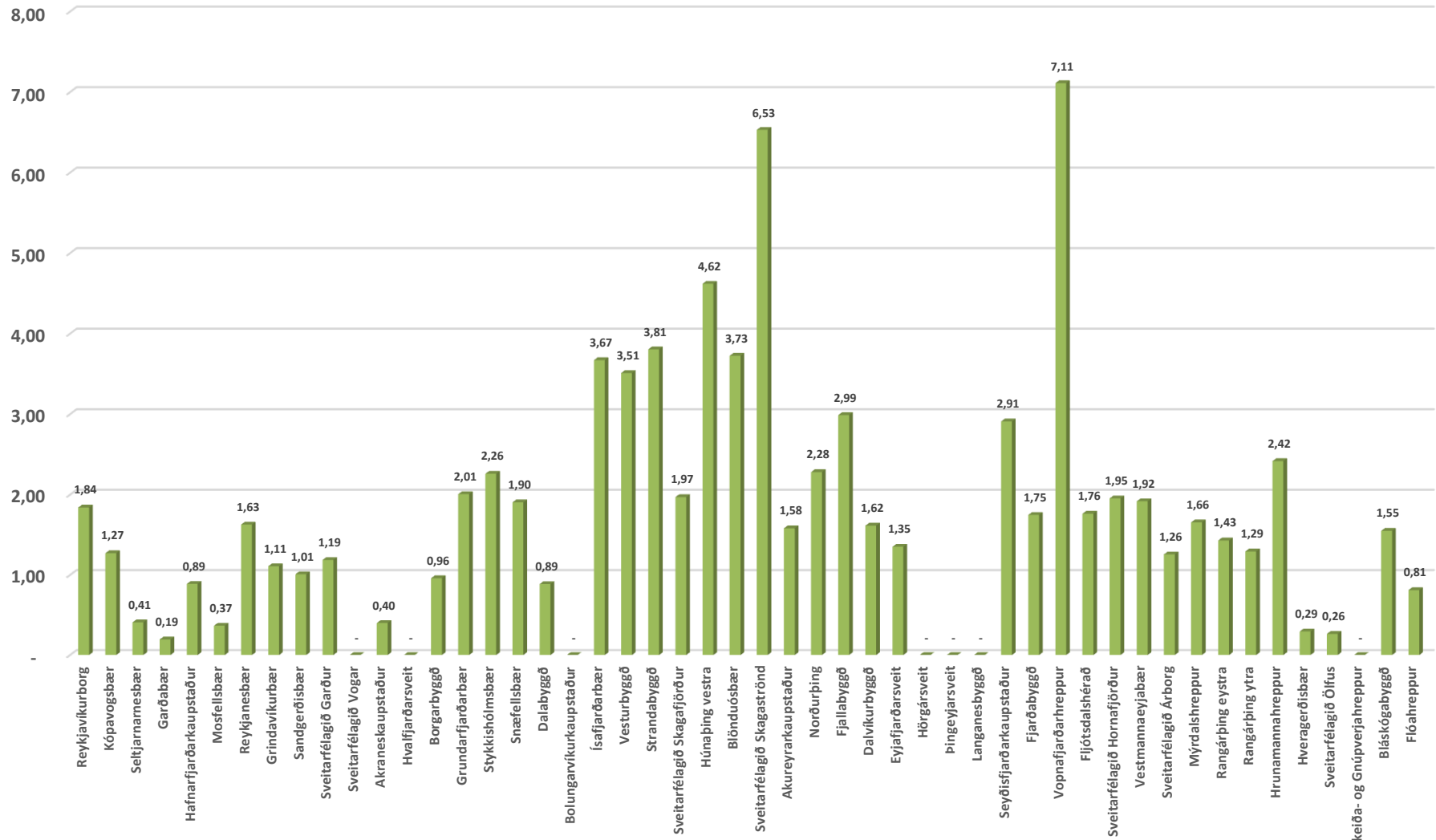
Mynd 3 hér á eftir sýnir svo fjölda leiguíbúða í 50 fjölmennustu sveitarfélögum öðrum en Reykjavík og á mynd 4 má sjá fjölda leiguíbúða á hverja 100 íbúa í 50 stærstu sveitarfélögum.

³ Til hægðarauka við gerð skýringarmyndarinnar hér að ofan var þeim sveitarfélögum úr hópi þeirra 50 fjölmennustu þar sem engar breytingar urðu milli ára sleppt.

Mynd 3
Fjöldi leiguíbúða í 50 fjölmennustu sveitarfélögum 2014
(öðrum en Reykjavík)



Mynd 4
Fjöldi íbúða á 100 íbúa 2014
(50 fjölmennustu sveitarfélögin)



Mynd 3 sýnir fjölda leiguíbúða 50 fjölmennustu sveitarfélaganna annarra en Reykjavíkur (alls 2.242 leiguíbúðir, eða 45,4% allra leiguíbúða sveitarfélaga á landinu). Fjögur sveitarfélög, Kópavogur, Akureyri, Reykjanesbær og Hafnarfjörður, standa hvert um sig að rekstri fleiri en 200 íbúða. Næst kemur Ísafjarðarbær með 133 íbúðir, Sveitarfélagið Árborg með 101 íbúð, Fjarðabyggð með 83 íbúðir og Vestmannaeyjabær með 82 íbúðir. Önnur sveitarfélög sem eiga fleiri en 50 leiguíbúðir eru: Sveitarfélagið Skagafjörður (77), Norðurþing (64), Fjallabyggð (61), Fljótsdalshérað (61) og Húnaþing vestra (54). Nokkur hinna stærri sveitarfélaga landsins, svo sem Garðabær, Mosfellsbær og Akraneskaupstaður, eru á hinn bóginn með fremur fáar íbúðir í rekstri, eða aðeins um 20–30 íbúðir hvert þeirra.

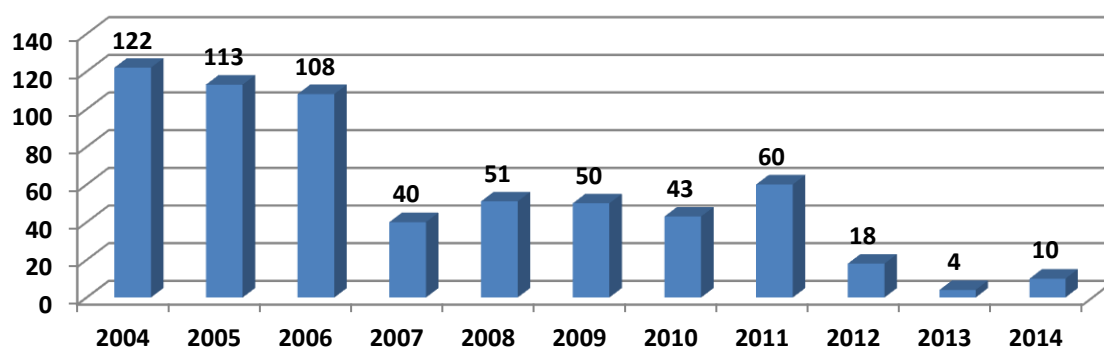
Minni sveitarfélög með tiltölulega margar leiguíbúðir í rekstri eru öðrum fremur þrjú: Vopnafjarðarhreppur, Sveitarfélagið Skagaströnd og Húnaþing vestra. Hlutfallsleg stærð leiguíbúðakerfa sveitarfélaganna sést betur í mynd 4 sem sýnir fjölda leiguíbúða á hverja 100 íbúa í 50 stærstu sveitarfélögum. Greinilega sést að hlutfallslegur fjöldi leiguíbúða er meiri hjá minni sveitarfélögum og ber hæst áðurnefnd þrjú sveitarfélög. Önnur sveitarfélög sem eiga fleiri en tvær íbúðir fyrir hverja 100 íbúa eru: Strandabyggð, Blönduós bær, Ísafjarðarbær, Vesturbyggð, Fjallabyggð, Seyðisfjarðarkaupstaður, Hrunamannahreppur, Norðurþing, Stykkishólmur og Grundarfjarðarbær. Af fjölmennari sveitarfélögum eru hlutfallslega fæstar leiguíbúðir í Garðabæ, Mosfellsbæ, Hveragerði, Seltjarnneskaupstað, Sveitarfélaginu Ölfusi og Akraneskaupstað.

Af einstökum landshlutum var hlutfall leiguíbúða sveitarfélaga á hverja 100 íbúa hæst á Vestfjörðum (3,12) og Norðurlandi vestra (2,80) en lægst í Kraganum (0,84) og á Vesturlandi (0,93).

Auðar íbúðir

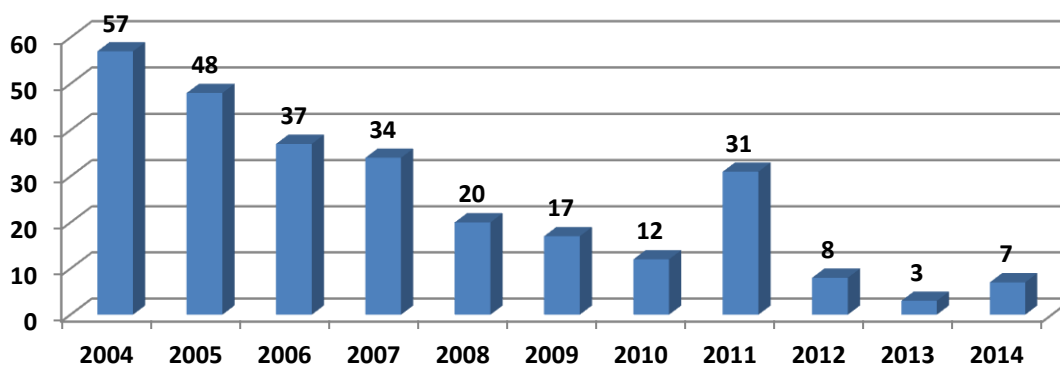
Þeim íbúðum sem staðið höfðu auðar sex mánuði eða lengur hafði fækkað ört árin 2012 og 2013 og við lok síðarnefnda ársins var aðeins að finna fjórar íbúðir á öllu landinu sem þá höfðu staðið auðar lengur en í sex mánuði. Við lok ársins 2014 hafði þó orðið fjölgun frá jafnlengd árið áður, en þó óveruleg, þ.e. úr fjórum íbúðum í 10. Er þetta næstminnsti fjöldi auðra íbúða frá upphafi kannana Varasjóðs húsnæðismála á stöðu leiguíbúðakerfis sveitarfélaganna fyrir 11 árum. Þessi þróun sést á mynd 5 hér fyrir neðan.

Mynd 5
Auðar íbúðir sex mánuði eða lengur 2004–2014



Mynd 6 sýnir hliðstæða þróun; íbúðum sem staðið höfðu auðar í eitt ár eða lengur hafði fjölgað úr þremur í sjö. Alls 17 íbúðir voru auðar í tvo til sex mánuði samkvæmt könnun ársins 2014, samanborið við átta íbúðir samkvæmt könnun ársins 2013, 29 íbúðir 2012 og 66 íbúðir árið 2011.

Mynd 6
Auðar íbúðir eitt ár eða lengur 2004–2014



Vandkvæði vegna auðra íbúða innan leiguíbúðakerfis sveitarfélaganna eru þar með að mestu leyti úr sögunni. Mynd 5 sýnir aftur á móti að á árunum 2004–2006 höfðu fleiri en 100 íbúðir staðið auðar í sex mánuði eða lengur öll árin.

Vandkvæði þessi hafa sem kunnugt er verið mest bundin við tiltölulega fá sveitarfélög, raunar fyrst og fremst á Vestfjörðum. Þar hafa tvö sveitarfélög, Ísafjarðarbær og Vesturbyggð, skorið sig úr. Árið 2013 brá hins vegar svo við að engar auðar íbúðir var lengur að finna á Vestfjörðum og aðeins fjórar árið 2014, þar af var aðeins ein sem hafði staðið auð lengur en í sex mánuði. Aðrar íbúðir sem staðið höfðu auðar sex mánuði eða lengur mátti finna í Snæfellsbæ, Sveitarfélaginu Skagafirði, Fjallabyggð, Dalvíkurbyggð og Fjarðabyggð, eina til tvær í hverju sveitarfélagi, nema þrjár í Fjarðabyggð.

Húsnæðisáætlanir – áform um fjölgun eða fækkun íbúða

Í upphafi spurningalistans var spurt um hvort í gildi væri húsnæðisáætlun hjá sveitarfélaginu og hvort gerð hefði verið áætlun um húsnæðisþörf næstu ára á grundvelli íbúðapróunar. Þá var í spurningum 810 spurt um áform sveitarfélaganna um að fjölga félagslegum leiguíbúðum og hve margar slíkar yrðu teknar í notkun árin 2015 og 2016. Svörin við þessum spurningum eru dregin saman í töflu 2. Hvorug þessara spurninga hefur verið lögð fyrir sveitarfélögin í könnunum fyrri ára.

Tafla 2												
Húsnæðisáætlanir – áform sveitarfélaga um aukið framboð félagslegra leiguíbúða												
	Húsnæðis-áætlun?		Áætlun um húsnæðisþörf?		Ætlar svf. að auka framboð 2015?		Svf. ætlar að auka framboð á félagslegum leiguíbúðum með því að:				Hve margar íbúðir verða teknar í notkun á árunum 2015 og 2016?	
	Já	Nei	Já	Nei	Já	Nei	Leigja af öðrum	Kaupa	Byggja	Aukning alls	Teknar í notkun 2015:	Teknar í notkun 2016:
Reykjavíkurborg	Já		Já		Já		0	60	40	100	0	0
Kópavogsbær		Nei			Já		0	15	0	15	15	10
Garðabær		Nei			Já		0	0	5	5		5
Hafnarfjarðarkaupstaður	Já		Já			Nei						
Mosfellsbær	Já		Já		Já		1	0	0	1	0	0
Akraneskaupstaður		Nei			Já		0	0	5	5	0	5
Stykkishólmsbær		Nei			Já		2	0	0	2	0	2
Súðavíkurbhreppur	Já			Nei		Nei						
Akureyrarkaupstaður					Já		0	3	0	3	0	0
Svalbarðsstrandarhreppur	Já			Nei		Nei						
Samtals							3	78	50	131	15	22

Fimm sveitarfélög eru með húsnæðisáætlun í gildi og þrjú segjast hafa gert áætlun um húsnæðisþörf á grundvelli íbúðapróunar. Þrjú sveitarfélög á höfuðborgarsvæðinu, Reykjavíkurborg, Hafnarfjarðarkaupstaður og Mosfellsbær, eru með húsnæðisáætlanir í gildi og hafa jafnframt gert áætlanir um íbúðarþörf.

Þá hafa sjö sveitarfélög áform um að fjölga leiguíbúðum sínum um alls 131 íbúð, þar af áformar Reykjavíkurborg að fjölga um 100 íbúðir. Samsvarandi tölur árið 2013 voru 286 íbúðir, þar af 270 hjá Reykjavíkurborg. Þá hyggst Kópavogsbær festa kaup á 15 íbúðum. Aðeins eitt sveitarfélag, Kópavogsbær, tilgreinir nokkurn fjölda íbúða sem teknar voru eða verða í notkun bæði árin 2015 og 2016; 15 íbúðir 2015 og 10 árið 2016.

Í spurningum 11–14 var spurt um áform sveitarfélaganna um fækkun leiguíbúða 2014–2016, ýmist vegna þess að íbúðirnar eru teknar úr notkun eða seldar. Samandregin svör við þessum spurningum getur að líta í töflu 3.

Tafla 3
Íbúðir teknar úr notkun – íbúðir seldar

	Sveitarfélagið tók úr notkun félagslegt leiguhúsnæði á árinu 2014 vegna:					Seldi sveitarfélagið félagslegar íbúðir á árinu 2014?		Seldar voru á árinu 2014	Áætlað er að selja á árinu 2015	Samtals
	Lítillar eftirspurnar	Viðhalds	Niðurrifs	Ótilgreint	Samtals	Já	Nei			
Reykjavíkurborg						Já		4	10	14
Kópavogsbær	0	0	1	0	1		Nei			
Seltjarnarnesbær				1	1		Nei			
Grindavíkurbær				1	1	Já		1	0	1
Borgarbyggð			1		1		Nei			
Tálknafjarðarhr.						Já		4	0	4
Vesturbyggð						Já		2	4	6
Svf. Skagafjörður						Já		1	2	3
Fjallabyggð						Já		3	4	7
Dalvíkurbyggð						Já		1	4	5
Fjarðabyggð	0	4	0	2	6	Já		2	9	11
Fljótsdalshérað	0	2	0	0	2		Nei			
Vestmannaeyjabær	0	2	0	0	2		Nei			
Svf. Árborg						Já		1	5	6
Rangárþing eystra						Já		2	0	2
Samtals	0	8	2	4	14			21	38	59

Alls voru 14 íbúðir teknar úr notkun hjá sjö sveitarfélögum árið 2014, flestar eða sex íbúðir í Fjarðabyggð. Af þessum 14 íbúðum voru átta teknar úr notkun vegna yfirstandandi viðhalds, tvær vegna niðurrifs og fjórar af ótilgreindum ástæðum.

Tíu sveitarfélög hafa selt eða eru að selja 59 íbúðir á árunum 2014 og 2015. Oftast er þó ekki um að ræða mikinn fjölda íbúða miðað við heildaríbúðaforða sveitarfélaganna. Reykjavíkurborg nær í þessu efni tölunni 14 íbúðir, Fjarðabyggð 11, Fjallabyggð sjö og Vesturbyggð og Sveitarfélagið Árborg sex hvort sveitarfélag.

Rekstrarvandi sveitarfélaga vegna leiguíbúða

Í spurningum 15 og 16 var spurt hvort sveitarfélögin ættu við að stríða rekstrarvanda vegna leiguíbúða sinna, hvers eðlis rekstrarvandinn væri og til hversu margra íbúða hann tæki. Í spurningu 16 var spurt: „Vinsamlegast leggið mat á, með tölu á kvarða frá 0 til 10, með hvaða hætti eftirfarandi fullyrðingar skýra rekstrarvanda sveitarfélagsins vegna reksturs á félagslegum leiguíbúðum, þar sem 0 stendur fyrir: Skýrir á engan hátt rekstrarvanda og 10 stendur fyrir: Skýrir allan rekstrarvanda.“

Tafla 4
Vandamál við rekstur leiguíbúða sveitarfélaganna

Hvers eðlis er rekstrarvandamálið?
(0=skýrir á engan hátt rekstrarvanda, 10=skýrir allan rekstrarvanda)

	Leigutekjur standa ekki undir rekstri	Leiguíbúðir standa auðar	Of miklar skuldir	Offramboð á íbúðum	Viðhald	Meðaltal
	<i>Skýringar-gildi:</i>	<i>Skýringar-gildi:</i>	<i>Skýringar-gildi:</i>	<i>Skýringar-gildi:</i>	<i>Skýringar-gildi:</i>	<i>Skýringar-gildi:</i>
Reykjanesbær	5					1.0
Grindavíkurbær	8	0	4	0	4	3.2
Sandgerðisbær	3	0	5	0	2	2.0
Skorradalshreppur	8	0	8	0	0	3.2
Borgarbyggð	5	0	0	0	5	2.0
Grundarfjarðarbær	8	2	8	0	5	4.6
Stykkishólmsbær	7	0	5	0	3	3.0
Snæfellsbær	5	1	8	0	9	4.6
Ísafjarðarbær	0	0	10	0	0	2.0
Vesturbyggð	8	0	8	0	6	4.4
Svf. Skagafjörður	8	4	7	0	5	4.8
Húnaþing vestra	10					2.0
Svf. Skagaströnd	4		2		5	2.2
Húnavatnshreppur	9	0	0	0	9	3.6
Norðurþing	6	1	10	5	8	6.0
Fjallabyggð	5	2	5	0	7	3.8
Dalvíkurbyggð	7	1	0	0	2	2.0
Grýtubakkahreppur	9	0	0	0	1	2.0
Fjarðabyggð	8	6	4	0	9	5.4
Breiðdalshreppur	10	2	10	0	4	5.2
Fljótshálfgrönd	6	3	4	0	3	3.2
Svf. Árborg	8		3		3	2.8
Mýrdalshreppur	8	0	5	0	8	4.2
Rangárþing eystra	8	0	8	0	8	4.8
Hrunamannahreppur	6	0	3	0	4	2.6
Bláskógabyggð	10					2.0
Meðalvægi⁴	6.9	1.0	5.1	0.2	4.8	3.3
Fjöldi sveitarfélaga	25	9	19	1	21	

⁴ Gildi allra svara um hvert atriði voru lögð saman og deilt í með fjölda þeirra sveitarfélaga sem merktu við atriðið (með tölugildi frá 0–10).

Samkvæmt könnuninni var rekstrarvandi vegna leiguíbúða til staðar við síðustu áramót hjá 26 sveitarfélögum, samanborið við 25 sveitarfélög við lok ársins 2013, 27 við lok ársins 2012 og 31 við árslokin 2011. Sveitarfélögum þeim sem tilgreina rekstrarvanda hefur því frekar fækkað en hitt á þessu fjögurra ára tímabili. Ekkert sveitarfélaganna á höfuðborgarsvæðinu tilgreindi að þessu sinni rekstrarvanda, samanborið við eitt sveitarfélag, Hafnarfjörð, árið á undan.

Algengast var að leigutekjur stæðu ekki undir rekstri. Þetta var nefnt í 25 af 26 sveitarfélögum og meðalvægi skýringargildis þessa atriðis var 6,9 þar sem 10,0 var hámarkið. Þetta virðist því á afgerandi hátt vera sá þáttur sem þyngst vegur þegar rekstrarvandi leiguíbúðareksturs sveitarfélaganna er skoðaður. Þrjú sveitarfélög, Húnaþing vestra, Breiðdalshreppur og Bláskógabyggð, gefa þessu atriði hæsta mögulegt gildi, 10.

Nítján sveitarfélög tilgreindu of miklar skuldir sem rekstrarvanda; þrjú þeirra, Ísafjarðarbær, Norðurþing og Breiðdalshreppur, töldu þetta atriði vega mjög þungt (gildi 10). Þá taldi 21 sveitarfélag vandkvæði með viðhald valda rekstrarvanda, þyngst vó þetta (gildi 8 eða 9) hjá Snæfellsbæ, Húnavatnshreppi, Norðurþingi, Fjarðabyggð, Mýrdalshreppi og Rangárþingi eystra. Loks nefndu níu sveitarfélög nokkurn rekstrarvanda vegna auðra íbúða og eitt sveitarfélag rekstrarvanda vegna offramboðs íbúða.

Í síðasta dálki töflu 4 má sjá meðaltal samanlagðra gilda hvers sveitarfélags hvað snertir alla þá fimm þætti rekstrarvanda sem spurt var um. Uppsafnaður rekstrarvandi náði samkvæmt þessum tölum hæstu meðalgildi hjá Norðurþingi, 6,0. Önnur sveitarfélög með mestan uppsafnaðan rekstrarvanda voru Fjarðabyggð (gildi 5,4), Breiðdalshreppur (5,2), Sveitarfélagið Skagafjörður (4,8) og Rangárþing eystra (4,8).

Staðan á leigumarkaðnum

Spurning nr. 17 í könnuninni fjallaði um stöðuna á leigumarkaðnum í einstökum sveitarfélögum, hvort á honum ríkti jafnvægi, skortur eða nokkur skortur væri á íbúðum ellegar offramboð eða nokkurt offramboð.

Tafla 5
Staðan á leigumarkaði í sveitarfélaginu

Skortur er á félagslegu húsnæði	Nokkur skortur er á félagslegu húsnæði	Markaður er í jafnvægi	Nokkuð offramboð félagslegs húsnæðis	Offramboð er á félagslegu húsnæði
Kópavogsbær	Reykjavíkurborg	Grindavíkurbær	Norðurþing	Breiðdalshreppur
Hafnarfjarðarkaupstaður	Seltjarnarnesbær	Borgarbyggð	Fjallabyggð	
Sandgerðisbær	Garðabær	Grundarfjarðarbær		
Akraneskaupstaður	Mosfellsbær	Ísafjarðarbær		
Akureyrarkaupstaður	Reykjanesbær	Tálknafjarðarhreppur		
Svf.félagið Hornafjörður	Skorradalshreppur	Súðavíkurhreppur		
	Stykkishólmubær	Strandabyggð		
	Snæfellsbær	Svf. Skagafjörður		
	Vesturbyggð	Svf. Skagaströnd		
	Húnaþing vestra	Dalvíkurbyggð		
	Blönduósibær	Eyjafjarðarsveit		
	Húnavatnshreppur	Fljótsdalshreppur		
	Svalbarðsstrandarhreppur	Fljótsdalshérað		
	Grýtubakkahreppur	Vestmannaeyjabær		
	Fjarðabyggð	Mýrdalshreppur		
	Borgarfjarðarhreppur	Rangárþing eystra		
	Sveitarfélagið Árborg	Rangárþing ytra		
	Hrunamannahreppur	Flóahreppur		
	Hveragerðisbær			
	Bláskógabyggð			
6 sveitarfélög	20 sveitarfélög	18 sveitarfélög	2 sveitarfélög	1 sveitarfélag

Alls telja 26 sveitarfélög skort eða nokkurn skort vera á félagslegum leiguíbúðum í sínu umdæmi, 18 telja markaðinn vera í jafnvægi og þrjú sveitarfélög telja sig búa við offramboð eða nokkurt offramboð félagslegra leiguíbúða. Í könnun ársins á undan töldu hins vegar 40 sveitarfélög skort vera á félagslegum leiguíbúðum, átta töldu markaðinn þá vera í jafnvægi og eitt sveitarfélag taldi sig búa við offramboð leiguíbúða. Sveitarfélögum sem búa við skort eða nokkurn skort á leiguíbúðum hefur því enn fækkað verulega milli ára – breyting úr 40 íbúðum í 26. Mun fleiri sveitarfélög telja jafnvægi ríkja; talan breytist úr 10 í 18. Þá telja þrjú sveitarfélög offramboð eða nokkurt offramboð ríkja samanborið við aðeins eitt sveitarfélag árið 2013.

Fjöldi umsókna um félagslegt leiguhúsnæði, biðlistar og biðtími

Öðru sinni var spurt hversu margar umsóknir um félagslegt leiguhúsnæði hefðu borist sveitarfélaginu á könnunarárinu, hve margir umsækjendur hefðu verið á biðlista eftir félagslegu leiguhúsnæði við lok þess árs og hve langur biðtími væri að meðaltali eftir félagslegri íbúð (spurningar 18–23). Spurt var ítarlegar en á fyrra ári því nú var einnig spurt hversu margar umsóknir hefðu verið samþykktar og hve mörgum hafnað sem og um meðaltal fjölda mánaða á biðlistum einstakra sveitarfélaga. Einnig var spurt ítarlegar um fjölskyldustöðu þeirra sem eru á biðlistunum. Úrvinnslu úr svörum sveitarfélaganna má sjá í töflum 6, 7 og 8.

Tafla 6
Umsóknir um félagslegt leiguhúsnæði 2014

	Fjöldi umsókna um félagslegt leiguhúsnæði 2014	Umsóknir sem voru samþykktar:	Umsóknir sem var hafnað/synjað:
Reykjavíkurborg	1089	-	-
Kópavogsbær	197	140	57
Seltjarnarnesbær	5	5	0
Hafnarfjarðarkaupstaður	74	74	0
Mosfellsbær	19	19	0
Grindavíkurbær	9	6	3
Sandgerðisbær	9	9	0
Akraneskaupstaður	13	13	0
Borgarbyggð	4	4	0
Grundarfjarðarbær	1	1	-
Stykkishólmsbær	10	2	8
Snæfellsbær	2	1	1
Ísafjarðarbær	17	17	0
Vesturbyggð	10	6	4
Súðavíkurhreppur	2	2	0
Strandabyggð	2	2	0
Svf. Skagafjörður	37	27	10
Húnaþing vestra	5	2	0
Blönduósbær	10	5	5
Svf. Skagaströnd	5	5	0
Akureyrarkaupstaður	141	109	32
Norðurþing	10	4	6
Fjallabyggð	11	6	5
Dalvíkurbyggð	25	6	0
Grýtubakkahreppur	2	0	2
Borgarfjarðarhreppur	3	1	2
Breiðdalshreppur	1	1	0
Fljótsdalshérað	12	6	1
Svf. Hornafjörður	10	10	0
Vestmannaeyjabær	4	2	0
Sveitarfélagið Árborg	48	22	26
Mýrdalshreppur	2	2	0
Hveragerðisbær	4	2	2
Landið allt	1793	511	164
Eftir landshlutum:			
Reykjavík	1089	-	-
Kraginn	295	238	57
Suðurnes	18	15	3
Vesturland	30	21	9
Vestfirðir	31	27	4
Norðurland vestra	57	39	15
Norðurland eystra	189	125	45
Austurland	26	18	3
Suðurland	58	28	28
Landið allt	1793	511	164

Fjöldi fólks sem sótt hefur um félagslega leiguíbúð er langmestur í Reykjavík og sveitarfélögunum umhverfis höfuðborgina, þ.e. „Kraganum“ svonefnda. Um 60%

umsóknanna varða þannig leiguíbúðir í Reykjavík og um 75% þeirra sveitarfélögin á höfuðborgarsvæðinu. Önnur sveitarfélög þar sem umsóknafjöldinn er talsverður eru Akureyrarkaupstaður, Sveitarfélagið Árborg, Sveitarfélagið Skagafjörður og Dalvíkurbyggð. Sé litið til einstakra landshluta utan höfuðborgarsvæðisins er það á Norðurlandi eystra sem umsóknirnar eru tiltölulega flestar.

Tafla 7 tekur saman fjölda umsækjenda á biðlistum eftir félagslegu húsnæði og hve langur biðtíminn er hjá einstökum sveitarfélögum.

Tafla 7						
Biðlistar og biðtími eftir félagslegu húsnæði við árslok 2014						
	Á biðlista voru í lok árs 2014:	Inn-flytjendur	Einstakli ngar:	Einstætt foreldri:	Hjón/sambúð:	Biðtími (mánuðir) eftir félagslegri leiguíbúð að meðaltali:
Reykjavíkurborg	827	81	597	191	39	29
Kópavogsbær	140	31	90	42	8	30
Seltjarnarnesbær	5	0	3	2	0	-
Garðabær	27	3	7	14	6	0
Hafnarfj.kaupstaður	321	25	167	132	22	-
Mosfellsbær	28	0	7	119	2	12
Grindavíkurbær	4	1	3	0	1	11
Sandgerðisbær	17	1	6	10	2	18
Akraneskaupstaður	26	2	4	20	2	30
Stykkishólmsbær	6	3	2	3	1	8
Vesturbyggð	4	0	1	0	3	3
Svf. Skagafjörður	21	2	13	3	5	18
Húnaþing vestra	4	0	2	1	1	-
Blönduósibær	10	4	3	2	4	3
Húnavatnshreppur	4	0	1	2	1	12
Akureyrarkaupstaður	157	9	105	53	13	18
Norðurþing	6	0	3	3	0	6
Dalvíkurbyggð	7	2	1	4	2	5
Grýtubakkahreppur	2	2	0	0	2	12
Fjarðabyggð	9	-	-	-	-	-
Fljótsdalshérað	6	0	3	3	0	3
Svf. Hornafjörður	15	5	8	3	4	-
Vestmannaeyjabær	4	0	4	0	0	12
Hveragerðisbær	2	0	1	0	1	24
Landið allt	1652	171	1031	607	119	25.6
Reykjavík	827	81	597	191	39	29.0
Kraginn	521	59	274	309	38	23.3
Suðurnes	21	2	9	10	3	16.7
Vesturland	32	5	6	23	3	25.9
Vestfirðir	4	0	1	0	3	12.0

Norðurland vestra	39	6	19	8	11	13.0
Norðurland eystra	172	13	109	60	17	17.0
Austurland	30	5	11	6	4	3.0
Suðurland	6	0	5	0	1	16.0
Landið allt	1652	171	1031	607	119	25.6

Heildarfjöldi umsækjenda á biðlistum sveitarfélaganna er 1652 sem er svipuð tala og við lok ársins 2013 (fjöldinn var þá 1714). Mikill meirihluti umsækjenda er annað hvort einstaklingar eða einstæðir foreldrar; innan við 10% umsækjendanna reyndust vera hjón eða sambúðarfólk. Yfir 80% umsækjenda á biðlistunum er að finna á höfuðborgarsvæðinu. Sama á við um innflytendur, þá sem búa einir og um einstæða foreldra. Af einstökum sveitarfélögum var Hafnarfjarðarkaupstaður með hlutfallslega flesta umsækjendur á biðlista. Lengstur meðalbiðtími, 30 mánuðir, var hjá Kópavogsbæ og Akraneskaupstað, 29 mánuðir hjá Reykjavík og 24 mánuðir hjá Hveragerðisbæ. Biðtími var að meðaltali 25,6 mánuðir, eða rúmlega tvö ár.

Í töflu 8 er sýndur samanburður milli ára 2013 og 2014 hvað varðar bæði fjölda umsókna eftir félagslegu leiguhúsnæði og fjölda þeirra sem eru á biðlistum eftir félagslegu húsnæði. Eingöngu eru birtar tölur fyrir þau sveitarfélög sem gáfu upp tölur um þessi tvö atriði bæði árin 2013 og 2014. Samanlagðar tölur fyrir allt landið eru því lítillega lægri en fram kemur í töflum 6 og 7.

Tafla 8						
Umsóknir og biðlistar eftir landshlutum, 2013 og 2014						
	Umsóknir um félagslegar íbúðir 2013 og 2014			Biðlistar eftir félagslegum íbúðum 2013 og 2014		
	2013	2014	Breyting	2013	2014	Breyting
Reykjavíkurborg	1165	1089	-6.5%	843	827	-1.9%
Kraginn	314	295	-6.1%	550	494	-10.2%
Suðurnes	41	18	-56.1%	25	21	-16.0%
Vesturland	13	15	15.4%	7	6	-14.3%
Vestfirðir	58	29	-50.0%	5	4	-20.0%
Norðurland vestra	49	57	16.3%	21	25	19.0%
Norðurland eystra	227	189	-16.7%	23	13	-43.5%
Austurland	40	23	-42.5%	32	24	-25.0%
Suðurland	56	58	3.6%	10	6	-40.0%
Landið allt	1963	1773	-9.7%	1516	1420	-6.3%

Milli ára 2013 og 2014 kemur fram fækkun umsókna á landsvísu og einnig fækkun fólks á biðlistum; um 10% fækkun fyrir fyrra atriðið og um 6% fyrir það síðara. Í flestum landshlutum fækkar umsóknum og fólki á biðlistum nema á Norðurlandi vestra þar sem nokkur fjölgun á sér stað varðandi bæði atriðin og á Vesturlandi og Suðurlandi þar sem umsóknum um félagslegt leiguhúsnæði fjölga lítillega.

Ýmsir þættir tengdir rekstri leiguíbúða sveitarfélaganna

Í 24. og 25. spurningu könnunarinnar var leitað svara varðandi íbúðir sem sveitarfélögin leigðu af öðrum og framleigðu síðan til skjólstæðinga sinna.

Tafla 9				
Fjöldi íbúða sem sveitarfélög leigja af öðrum				
Leigir sveitarfélagið húsnæði af einstaklingum, félagasamtökum eða lögaðilum til afnota fyrir skjólstæðinga sína?				
	Í leigu af lögaðilum	Í leigu af einstaklingum	Í leigu af félagasamtökum	Samtals
Reykjavík	40	0	0	40
Seltjarnarnesbær		1	1	2
Hafnarfjarðarkaupstaður	12	0	9	21
Mosfellsbær	0	2	1	3
Akraneskaupstaður	5	4	1	10
Borgarbyggð	2	1		3
Grundarfjarðarbær	2	1		3
Snæfellsbær	1	1	0	2
Strandabyggð	1			1
Sveitarfélagið Skagafjörður	0	0	5	5
Akureyrarkaupstaður	0	0	15	15
Dalvíkurbyggð	0	0	1	1
Sveitarfélagið Hornafjörður	0	0	3	3
Hveragerðisbær	1			1
Bláskógabyggð	1			1
Samtals	65	10	36	101

Alls reyndust 15 sveitarfélög framleigja 101 íbúð og voru flestar, 65, í eigu lögaðila. Íbúðir í eigu félagasamtaka voru 36 og 10 í eigu einstaklinga. Einkum var um að ræða þrjú sveitarfélög, Hafnarfjarðarkaupstað með 21 íbúð, Akureyrarkaupstað með 15 íbúðir og Akraneskaupstað með 10 íbúðir. Alls var því um að ræða 46 íbúðir í framleigu hjá þessum fjórum sveitarfélögum. Samkvæmt könnun síðasta árs voru þá 14 sveitarfélög með 102 íbúðir í útleigu.

Í töflu 10 hér á eftir eru tekin saman svör við spurningum 26–28 um rekstrarfélög leiguíbúða sveitarfélaganna og um greiðslu þeirra á sérstökum húsaleigubótum.

Tafla 10					
Rekstrarfélög – sérstakar húsaleigubætur ⁵					
	Er rekstur leiguíbúða sv.félagsins í sérstöku rekstrarfélagi?		Greiðir sveitarfélagið sérstakar húsaleigubætur?		Sérstakar húsaleigubætur 2014, fjöldi heimila
Reykjavíkurborg	Já		Já		3494
Kópavogsbær		Nei	Já		363
Seltjarnarnesbær	Já		Já		13
Garðabær	Já		Já		27
Hafnarfj.kaupstaður		Nei	Já		522
Mosfellsbær		Nei	Já		87
Reykjanesbær	<u>Já</u>		<u>Já</u>		
Grindavíkurbær		Nei	Já		25
Sandgerðisbær		Nei	Já		10
Svf. Garður			<u>Já</u>		
Akraneskaupstaður		Nei	Já		70
Borgarbyggð		Nei	Já		45
Stykkishólmsbær	Já			Nei	
Dalabyggð			<u>Já</u>		
Ísafjarðarbær	Já		Já		23
Reykhólahreppur	<u>Já</u>				
Vesturbyggð	Já			Nei	
Strandabyggð		Nei	Já		
Svf. Skagafjörður		Nei	Já		12
Húnavatnshreppur	Já			Nei	
Akureyrarkaupstaður	Já		Já		398
Dalvíkurbyggð		Nei	Já		31
Eyjafjarðarsveit	Já			Nei	
Svalbarðsstr.hreppur		Nei	Já		1
Fjarðabyggð			<u>Já</u>		
Fljótsdalshreppur	Já			Nei	
Fljótsdalshérað		Nei	Já		13
Svf. Hornafjörður		Nei	Já		13
Svf. Árborg	Já		<u>Já</u>		
Rangárþing ytra		Nei	Já		0
Hveragerðisbær		Nei	Já		11
Skeiða-/Gnúpverjahl.			<u>Já</u>		
Samtals	13		26		5158

Alls sögðust 13 sveitarfélög vera með rekstrarfélag um útleigustarfsemi á félagslegum leiguíbúðum. Það hafa þrjú af fimm stærstu sveitarfélögunum, þ.e. Reykjavík, Reykjanesbær og Akureyrarkaupstaður gert, en bæði Hafnarfjarðarkaupstað og Kópavogsbæ vantar nú í þennan hóp. Sveitarfélög sem segjast hafa myndað rekstrarfélög áttu alls 3.169 af 4.937 íbúðum íslenskra sveitarfélaga, eða 64,2% þeirra.

⁵ Þegar „já“ er auðkennt með undirstrikun og skáletri í töflu 10 þá merkir það að miðað er við svörun sveitarfélagsins í könnun fyrra árs. Þetta er gert þegar sveitarfélög, sem svarað höfðu með „já“ í könnun fyrra árs, svöruðu ekki í könnuninni fyrir 2014, eða ef þessari tilteknu spurningu var ekki svarað í könnun ársins 2014.

Þá kom fram að 26 sveitarfélög greiða sérstakar húsaleigubætur til þeirra leigjenda sinna sem búa við erfiðastar aðstæður. Þetta er einu sveitarfélagi fleira en á fyrra ári. Öll stærri sveitarfélög á suðvesturhorni landsins, frá Árborg til Borgarbyggðar, greiða nú sérstakar húsaleigubætur og stór hluti fjölmennari sveitarfélaga á landsbyggðinni gerir slíkt hið sama. Sveitarfélög sem greiða sérstakar húsaleigubætur áttu alls 4.229 íbúðir, eða 85,7% allra leiguíbúða íslenskra sveitarfélaga. Þetta er hækkun frá árinu 2013 þegar samsvarandi hlutfallstala var 84,8%. Árið 2012 var þetta hlutfall 83,9%.

Frá 2013 hefur eitt sveitarfélag, Grundarfjarðarbær, hætt greiðslu sérstakra húsaleigubóta. Tvö sveitarfélög, Strandabyggð og Svalbarðsstrandarhreppur, sem greiddu ekki sérstakar húsaleigubætur 2013, tóku slíkar bætur upp árið 2014.

Leigugjald á fermetra

Í spurningu nr. 29 voru svarendur inntir eftir leigugjaldi á fermetra í leiguíbúðum sveitarfélaganna. Þessa spurningu er nú að finna í annað sinn í árlegri könnun á leiguíbúðum sveitarfélaganna.

Tafla 11				
Meðalleigugjald á fermetra í leiguíbúðum sveitarfélaga 2014				
	Stúdíó íbúð	2 herbergi	3 herbergi	4 herbergi eða fleiri
Reykjavíkurborg	1883	1632	1437	1349
Kópavogsbær	0	1160	1110	1020
Seltjarnarnesbær	1066	1334	1016	1094
Garðabær	1838	1775	1612	735
Hafnarfjarðarkaupstaður	1055	1055	1055	1055
Mosfellsbær	0	1305	1096	1108
Höfuðborgarsvæðið, meðalleiga m²	1461	1377	1221	1060
Grindavíkurbær	0	1117	980	1500
Sandgerðisbær	0	786	891	961
Reykjanes, meðall./m²	0	952	936	1231
Akraneskaupstaður	1140	1140	1140	1140
Skorradalshreppur	0	0	0	1040
Borgarbyggð	891	939	896	896
Grundarfjarðarbær	0	1200	1167	0
Stykkishólmsbær	1425	1410	1378	1350
Snæfellsbær	1343	1085	1144	779
Vesturland, meðall./m²	1200	1155	1145	1041
Ísafjarðarbær	870	870	877	902
Tálknafjarðarhreppur	800	800	800	800
Vesturbyggð	0	0	792	792
Súðavíkurhreppur	0	1635	669	672

Strandabyggð	850	900	950	1000
Vestfirðir, meðall./m²	840	1051	818	833
Sveitarfélagið Skagafjörður	1012	1012	1012	1012
Húnaþing vestra	880	800	860	750
Blönduósþéttbær	0	800	950	1000
Sveitarfélagið Skagaströnd	0	877	731	700
Húnavatnshreppur	443	443	443	523
Norðurl. vestra, meðall./m²	778	786	799	797
Akureyrarkaupstaður	0	1304	1093	1033
Norðurþing	0	1000	900	800
Fjallabyggð	893	893	893	893
Dalvíkurbyggð	836	960	950	918
Eyjafjarðarsveit	0	880	880	933
Svalbarðsstrandarhreppur	0	0	1005	0
Grýtubakkahreppur	0	0	1130	1130
Norðurl. eystra, meðall./m²	865	1007	979	951
Borgarfjarðarhreppur	900	0	650	650
Breiðdalshreppur	600	600	600	600
Fljótsdalshérað	0	928	928	928
Sveitarfélagið Hornafjörður	1150	1150	1100	1050
Austurl., meðall./m²	883	893	820	807
Vestmannaeyjabær	806	806	806	806
Mýrdalshreppur	0	0	0	890
Rangárþing ytra	0	0	0	0
Hrunamannahreppur	1100	1100	900	800
Hveragerðisþéttbær	1371	0	784	0
Flóahreppur	0	0	0	845
Suðurl., meðall./m²	1092	953	830	835
Allt landið, meðaltal pr./m²	1102	1053	963	931

Hæstu meðalleigu má finna í Reykjavík og því næst í öðrum sveitarfélögum á höfuðborgarsvæðinu. Þetta hvort tveggja í samræmi við það sem búast mátti við. Meðalleiga á landsbyggðinni, ef Vesturland er frátalið, er oftast undir 1000 kr. á fermetra á mánuði, en undartekningar eru samt allmargar og þá einkum meðal stærri sveitarfélaganna, svo sem Akureyrarkaupstaðar, Sveitarfélagsins Skagafjarðar og Sveitarfélagsins Hornafjarðar.

Ákvörðun leiguverðs í félagslegu leiguhúsnæði sveitarfélaganna

Í spurningu nr. 30 var spurt með hvaða hætti leiguverð væri ákvarðað hjá sveitarfélögunum. Svör við þessari spurningu má sjá í eftirfarandi töflu.

Tafla 12
Ákvörðun leiguverðs félagslegs húsnæðis

Full markaðsleiga	Hlutfall af markaðsleigu	Reglur Íbúðalánasjóðs	Ákvörðun sveitarfélags	Á annan hátt
Skorradalshreppur	Vestmannaeyjabær	Garðabær	Reykjavíkurborg	Svf. Skagafjörður
Strandabyggð		Grindavíkurbær	Kópavogsbær	Norðurþing
Grytubakkahreppur		Borgarbyggð	Seltjarnarnesbær	Fjallabyggð
Svf. Hornafjörður		Ísafjarðarbær	Hafnarfjarðarkaupst.	
		Húnaþing vestra	Mosfellsbær	
			Sandgerðisbær	
			Akraneskaupstaður	
			Grundarfjarðarbær	
			Stykkishólmubær	
			Snæfellsbær	
			Ísafjarðarbær	
			Tálknafjarðarhr.	
			Vesturbyggð	
			Súðavíkurhreppur	
			Strandabyggð	
			Svf. Skagafjörður	
			Blönduósbær	
			Svf. Skagaströnd	
			Húnavatnshreppur	
			Akureyrarkaupst.	
			Fjallabyggð	
			Dalvíkurbyggð	
			Eyjafjarðarsveit	
			Svalbarðsstr.hr.	
			Fljótsdalshreppur	
			Borgarfjarðarhr.	
			Breiðdalshreppur	
			Fljótsdalshérað	
			Vestmannaeyjabær	
			Mýrdalshreppur	
			Rangárþing ytra	
			Hrunamannahr.	
			Hveragerðisbær	
			Bláskógabyggð	
			Flóahreppur	
4	1	5	35	3

Flest sveitarfélögin standa sjálf að ákvörðun leiguverðs íbúða sinna, alls 35. Fimm sveitarfélög nota viðmiðunarreglur Íbúðalánasjóðs meðan þrjú sveitarfélög taka tillit til markaðsleigu að fullu eða að hluta. Þrjú sveitarfélög nefna aðrar viðmiðanir.⁶

⁶ Sveitarfélagið Skagafjörður: „Sé húsnæði leigt á félagslegum forsendum þá er það 20% lægra en framangreint leiguverð pr. m².“ Norðurþing: „Reynt að finna markaðsverð og síðan er niðurgreitt.“ Fjallabyggð: „Miðað er við breytingu neysluvísitölu á 3ja mán. fresti og sérstakar ákvarðanir bæjarstjórnar.“

Ástand og viðhald leiguhúsnæðis sveitarfélaganna

Í tveimur síðustu spurningum könnunarinnar, nr. 31 og 32, var annars vegar spurt um ástand leiguhúsnæðis sveitarfélaganna og hins vegar um fjölda þeirra íbúða sem þörfuðust viðhalds. Þessara spurninga er nú spurt öðru sinni í árlegri könnun um leiguíbúðir sveitarfélaganna. Svörin eru tekin saman í töflu 13.

Tafla 13					
Ástand og viðhaldspörf leiguíbúða sveitarfélaganna					
	Ástand leiguíbúða sveitarfélagsins er almennt:				Fjöldi íbúða sem þarfnast viðhalds?
Reykjavíkurborg		gott			0
Kópavogsbær		gott			12
Seltjarnarnesbær		gott			7
Garðabær		gott			28
Hafnarfjarðarkaupstaður		gott			30
Mosfellsbær			hvorki gott né slæmt		14
Grindavíkurbær			hvorki gott né slæmt		5
Sandgerðisbær			hvorki gott né slæmt		3
Akraneskaupstaður		gott			3
Skorradalshreppur		gott			0
Borgarbyggð				slæmt	10
Grundarfjarðarbær			hvorki gott né slæmt		5
Stykkishólmsbær		gott			5
Snæfellsbær		gott			2
Ísafjarðarbær		gott			1
Tálknafjarðarhreppur		gott			0
Vesturbyggð				slæmt	2
Súðavíkurhreppur	mjög gott				0
Strandabyggð			hvorki gott né slæmt		7
Svf. Skagafjörður		gott			20
Húnaþing vestra		gott			
Blönduósibær				slæmt	32
Svf. Skagaströnd			hvorki gott né slæmt		12
Húnavatnshreppur			hvorki gott né slæmt		2
Akureyrarkaupstaður			hvorki gott né slæmt		100
Norðurþing			hvorki gott né slæmt		40
Fjallabyggð			hvorki gott né slæmt		32
Dalvíkurbyggð		gott			6
Eyjafjarðarsveit		gott			0
Svalbarðsstrandarhreppur	mjög gott				0
Grýtubakkahreppur		gott			5
Fljótsdalshreppur		gott			2
Borgarfjarðarhreppur	mjög gott				0

Breiðdalshreppur			hvorki gott né slæmt		13
Fljótsdalshérað		gott			2
Svf. Hornafjörður			hvorki gott né slæmt		20
Vestmannaeyjabær		gott			4
Mýrdalshreppur	mjög gott				0
Rangárþing ytra		gott			5
Hrunamannahreppur		gott			2
Hveragerðisbær		gott			0
Bláskógabyggð			hvorki gott né slæmt		8
Flóahreppur			hvorki gott né slæmt		1
Samtals	4	22	14	3	440

Meirihluti sveitarfélaganna, 26 af þeim 43 sem svöruðu þessari spurningu, telur ástand leiguíbúða í sveitarfélaginu ýmist vera gott eða mjög gott. Samtals 14 telja það hvorki gott né slæmt. Einungis þrjú sveitarfélög, Borgarbyggð, Vesturbyggð og Blönduós bær, telja ástand leiguíbúða í eigu þessara bæjarfélaga vera slæmt. Þetta eru svipaðar niðurstöður og í könnun ársins 2013. Þá voru það þó þrjú önnur sveitarfélög, Hornafjörður, Norðurþing og Vestmannaeyjar, sem töldu sig búa við slæmt ástand leiguíbúða sinna.

Tiltölulega gott ástand leiguíbúða íslenskra sveitarfélaga endurspeglast svo í því að innan við 10% þeirra eru taldar þarfnast viðhalds. Þrjú sveitarfélög nefndu flestar íbúðir í þessu sambandi, Akureyrarkaupstaður 100 íbúðir, Norðurþing 40 og Garðabær 28.

Viðauki

Spurningalisti könnunarinnar

Spurningalistinn sem notaður var í könnuninni fylgir hér á eftir. Spurningar nr. 2, 3, 21 og 22 hafa ekki verið lagðar fyrir svarendur áður.

1. Fjöldi íbúa í sveitarfélaginu 1. desember 2014:

Fjöldi íbúa 1. desember 2014

2. Er í gildi húsnæðisáætlun fyrir sveitarfélagið?

Já

Nei

3. Er gerð áætlun um húsnæðisþörf næstu ára á grundvelli íbúapróunar?

Já, gerð er áætlun um þörf fyrir félagslegar íbúðir

Nei, engin áætlun er gerð um þörf fyrir félagslegar íbúðir

4. Átti sveitarfélagið félagslegar leiguíbúðir 31. desember 2014?

Já

Nei

Nei, en félagslegar íbúðir verða til leigu á árinu 2014

5. Hve margar leiguíbúðir voru í eigu sveitarfélagsins 31. desember 2014?

Vinsamlegast greinið niður félagslegar leiguíbúðir eftir því hvaða skjólstæðingar sveitarfélagsins eru leigjendur. Greina skal á milli almennra félagslegra íbúða, fyrir aldraða, fyrir fatlaða og aðrar leiguíbúðir. Aðrar leiguíbúðir geta til dæmis verið fyrir starfsmenn sveitarfélagsins svo sem kennara eða starfsmenn heilbrigðisstofnana. Athugið að stemma svarið af, að heildarfjöldi íbúða sé samsvarandi fjölda leiguíbúða.

Fjöldi félagslegra leiguíbúða:

Fjöldi leiguíbúða fyrir aldraða:

Fjöldi leiguíbúða fyrir fatlaða:

Aðrar leiguíbúðir en hér að ofan:

Heildarfjöldi íbúða til leigu í eigu sveitarfélagsins:

6. Stóðu félagslegar leiguíbúðir í eigu sveitarfélagsins auðar lengur en í tvo mánuði á árinu 2014?

Já

Nei

7. Hversu margar félagslegar leiguíbúðir hafa staðið auðar í

2 til 6 mánuði?

7 til 12 mánuði?

lengur en í 12 mánuði?

8. Ætlar sveitarfélagið að auka framboð á félagslegum leiguíbúðum á árinu 2015?

Já
Nei

9. Sveitarfélagið ætlar að auka framboð á félagslegum leiguíbúðum með því að:

Leigja af öðrum
Kaupa
Byggja
Alls aukning

10. Hversu margar félagslegar leiguíbúðir, sem eru í byggingu, verða teknar í notkun á árunum 2015 og 2016?

Á árinu 2015 verða teknar í notkun:
Á árinu 2016 verða teknar í notkun:

11. Voru félagslegar leiguíbúðir teknar úr notkun vegna lítillar eftirspurnar, viðhalds, úreldingar, niðurrifs eða annarra ástæðna á árinu 2014?

Já
Nei

12. Sveitarfélagið tók úr notkun félagslegt leiguhúsnæði á árinu 2014 vegna:

lítillar eftirspurnar:
viðhalds:
niðurrifs:
annað ótilgreint:

13. Seldi sveitarfélagið félagslegt húsnæði á árinu 2014?

Já
Nei

14. Upplýsingar um fjölda leiguíbúa sem voru seldar á árinu 2014 og áætlað er að selja á árinu 2015:

Seldar voru á árinu 2014
Áætlað er að selja á árinu 2015

15. Eru vandamál í rekstri félagslegra leiguíbúða?

Já, það eru vandamál í rekstri þeirra
Nei, það eru ekki vandamál í rekstri þeirra
Vill ekki svara.

16. Hvers eðlis er rekstrarvandamálið?

Vinsamlegast leggið mat á, með tölu á kvarða frá 0 til 10, með hvaða hætti eftirfarandi fullyrðingar skýra rekstrarvanda sveitarfélagsins vegna reksturs á félagslegum leiguíbúðum. Þar sem 0 stendur fyrir: Skýrir á engan hátt rekstrarvanda og 10 stendur fyrir: Skýrir allan rekstrarvanda.

Leigutekjur standa ekki undir rekstri 0-10
Leiguíbúðir standa auðar 0-10

<i>Of miklar skuldir</i>	0-10
<i>Offramboð á íbúðum</i>	0-10
<i>Viðhald</i>	0-10
<i>Annað [hvaða atriði]</i>	0-10

17. Hver er staðan á leigumarkaði í sveitarfélaginu?

- Skortur á félagslegu húsnæði*
- Nokkur skortur á félagslegu húsnæði*
- Markaður er í jafnvægi*
- Nokkurt offramboð á félagslegu húsnæði*
- Offramboð á félagslegu húsnæði*

18. Hvað bást sveitarfélaginu margar umsóknir um félagslegt leiguhúsnæði á árinu 2014?

- Umsóknir um félagslegt leiguhúsnæði á árinu 2014 voru:*
- Umsóknir sem voru samþykktar:*
- Umsóknum sem var hafnað/synjað:*

19. Var biðlisti eftir félagslegu leiguhúsnæði 31. desember 2014?

- Já*
- Nei*

20. Hvað voru margir umsækjendur á biðlista eftir félagslegu leiguhúsnæði 31. desember 2014?

- Á biðlista voru í lok árs 2014:*

21. Hvað margar umsóknir eru frá innflytjendum á biðlista eftir félagslegu leiguhúsnæði 31. desember 2014?

- Á biðlista voru í lok árs 2014:*

22. Sundurliðun þeirra umsókna sem eru á biðlista 31. desember 2014

- Einstaklingar:*
- Einstætt foreldri:*
- Hjón/sambúð:*

23. Hvað er biðtíminn eftir félagslegri leiguíbúð langur eftir að umsókn er samþykkt? Gefið biðtíma upp í fjölda mánaða að meðaltali?

- Biðtíminn eftir félagslegri leiguíbúð er að meðaltali:*

24. Er sveitarfélagið að leigja húsnæði af einstaklingum, félagasamtökum eða lögaðilum til afnota fyrir skjólstaðinga sína?

- Já*
- Nei*
- Veit ekki*

25. Fjöldi íbúða sem sveitarfélagið leigir af öðrum:

- Leigt af lögaðilum*

*Leigt af einstaklingum
Leigt af félagasamtökum*

26. Er rekstur leiguíbúða sveitarfélagsins í sérstöku rekstrarfélagi?

*Já
Nei*

27. Greiðir sveitarfélagið sérstakar húsaleigubætur?

*Já
Nei*

28. Sérstakar húsaleigubætur á árinu 2014:

Fjöldi

29. Leigugjald á hvern fermetra íbúðar sem sveitarfélagið er með í útleigu er að meðaltali fyrir:

*Stúdíó íbúð
2 herbergi
3 herbergi
4 herbergi eða fleiri.*

30. Hvernig er leiguverð félagslegs húsnæðis ákvarðað?

*Full markaðsleiga
Hlutfall af markaðsleigu
Reglur Íbúðalánasjóðs
Ákvörðun sveitarfélags
Á annan hátt (vinsamlegast tilgreinið)*

31. Ástand leiguíbúða sveitarfélagsins er almennt:

*Mjög gott
Gott
Hvorki gott né slæmt
Slæmt
Mjög slæmt*

32. Fjöldi íbúða sem þarfnast viðhalds?

Fjöldi íbúða er:

Íbúðafjöldi sveitarfélaganna – heildaryfirlit

Skipting leiguíbúða eftir sveitarfélögum og landshlutum 2014 og 2013							
	Félagslegar leiguíbúðir	Leiguíbúðir aldraðra	Leiguíbúðir fatlaðra	Aðrar leiguíbúðir	Alls 2014	Alls 2013	Breyting 2013-2014
Reykjavíkurborg	1817	307	118	0	2242	2222	20
Kópavogsbær	305	89	27	0	421	412	9
Seltjarnarnesbær	9	4	5	0	18	17	1
Garðabær	10	5	0	13	28	28	0
Hafnarfjarðarkaupst.	224	14	9	0	247	228	19
Mosfellsbær	27	2	3	2	34	32	2
Kjósarhreppur							0
Kraginn	575	114	44	15	748	717	31
Reykjanesbær	160	75	8	0	243	243	0
Grindavíkurbær	18	9	6	0	33	35	-2
Sandgerðisbær	9	7	0	0	16	32	-16
Sveitarfélagið Garður	5	10		2	17	17	0
Sveitarfélagið Vogar							0
Suðurnes	192	101	14	2	309	327	-18
Akraneskaupstaður	21	0	6	0	27	27	0
Skorradalshreppur	2	0	0	0	2	2	0
Hvalfjarðarsveit							0
Borgarbyggð	15	4	3	12	34	32	2
Grundarfjarðarbær	2	15	0	1	18	18	0
Helgafellssveit							0
Stykkishólmurbær	6	16	3	0	25	25	0
Eyja/Miklaholtshreppur							0
Snæfellsbær	28	4	0	0	32	32	0
Dalabyggð	4	2			6	6	0
Vesturland	78	41	12	13	144	142	2
Bolungarv.kaupst.							0
Ísafjarðarbær	95	28	10	0	133	130	3
Reykhláhreppur	2	0		9	11	11	0
Tálknafjarðarhreppur	3	0	0	2	5	8	-3
Vesturbyggð	25	7	0	3	35	33	2
Súðavíkurhreppur	2	2	0	6	10	11	-1
Árneshreppur							0
Kaldrananeshreppur	0	0	0	5	5		5
Strandabyggð	6	5	5	2	18		18
Vestfirðir	133	42	15	27	217	193	24
Svf. Skagafjörður	56	6	4	11	77	78	-1
Húnaþing vestra	17	18	5	14	54	59	-5
Blönduósibær	0	0	1	31	32	44	-12
Svf. Skagaströnd	28	4	0	0	32	30	2
Skagabyggð							0
Húnavatnshreppur	3	0	0	2	5		5
Akrahreppur							0
Norðurland vestra	104	28	10	58	200	211	-11

Akureyrarkaupstaður	240	22	14	12	288	285	3
Norðurþing	27	0	2	35	64	73	-9
Fjallabyggð	29	30	2	0	61	64	-3
Dalvíkurbyggð	23	2	0	5	30	33	-3
Eyjafjarðarsveit	2	3	0	9	14	14	0
Hörgársveit							0
Svalbarðsstrandarhreppur	1	0	0	0	1	2	-1
Grýtubakkahreppur	1	0	0	9	10	10	0
Skútustaðahreppur							0
Tjörneshreppur							0
Þingeyjarsveit	0	0		0	0	14	-14
Svalbarðshreppur							0
Langanesbyggð						12	-12
Norðurland eystra	323	57	18	70	468	507	-39
Seyðisfjarðarkaupstaður	8	11			19	19	0
Fjarðabyggð	46	25	5	7	83	94	-11
Vopnafjarðarhreppur	20	20		8	48	48	0
Fljótsdalshreppur	6	18	0	2	26	11	15
Borgarfjarðarhreppur	7	0	0	2	9	27	-18
Breiðdalshreppur	12	0	0	1	13	13	0
Djúpavogshreppur	4				4	4	0
Fljótsdalshérað	27	22	12	0	61	54	7
Svf. Hornafjörður	17	11	4	10	42	38	4
Austurland	147	107	21	30	305	308	-3
Vestmannaeyjabær	21	59	0	2	82	56	26
Sveitarfélagið Árborg	78	23	0	0	101	103	-2
Mýrdalshreppur	3	0	0	5	8	8	0
Skaftárhreppur	2	8		7	17	17	0
Ásahreppur						11	-11
Rangárþing eystra	11	0	2	12	25	26	-1
Rangárþing ytra	8	0	0	12	20	16	4
Hrunamannahreppur	2	6	0	11	19	20	-1
Hveragerðisbær	2	0	5	0	7	7	0
Sveitarfélagið Ölfus	5				5	5	0
Grímsnes/Grafningsshr.						7	-7
Skeiða/Gnúpverjehr.	0	0		0	0	2	-2
Bláskógabyggð	5	6	0	4	15	15	0
Flóahreppur	1	0	0	4	5		5
Suðurland	138	102	7	57	304	293	11
Landið allt	3507	899	259	272	4937	4920	17