

# Áfangaskýrsla samstarfshóps á Suðurnesjum



Júní 2011

Velferðarráðuneyti: Áfangaskýrsla samstarfshóps á Suðurnesjum  
Júní 2011

Útgefandi: Velferðarráðuneyti  
Hafnarhúsinu við Tryggvagötu  
150 Reykjavík  
Sími: 545 8100  
Bréfasími: 551 9165  
Netfang: postur@vel.is  
Veffang: velferdarraduneyti.is

Umbrot og textavinnsla: Velferðarráðuneyti

© 2011 Velferðarráðuneyti

ISBN 978-9979-799-42-9

## Efnisyfirlit

---

Helstu niðurstöður .....	3
Helstu aðgerðir ríkisins .....	3
Styrkleikar Suðurnesja.....	4
Formáli.....	5
1 Suðurnes .....	6
2 Atvinnumál.....	7
3 Fjármál heimilanna .....	8
3.1 Félagsþjónusta sveitarfélaganna .....	8
3.2 Umboðsmaður skuldara .....	10
3.3 Upplýsingar frá sýslumanninum í Keflavík og Hagstofu Íslands .....	10
3.4 Íbúðalánasjóður.....	10
4 Nám að loknum grunnskóla .....	11
5 Grunnskólinn og leikskólinn .....	12
6 Heilbrigðisstofnun Suðurnesja .....	12
7 Ásbrú / Keilir .....	13
8 Stéttarfélag .....	13
9 Virkni- og starfsendurhæfingarúrræði .....	14
10 Þjóðkirkjan .....	15
11 Rauði krossinn .....	15
12 Tölfræðiupplýsingar um Suðurnes.....	15
13 Aðgerðir ríkisins í atvinnu-, mennta- og velferðarmálum.....	16
14 Verkefni framundan hjá samstarfshópnum .....	16
Fylgiskjal .....	18

## Helstu niðurstöður

---

- Hlutfall atvinnuleysis er langhæst á Suðurnesjum eða 14,5% en er 8,6% á landsvísu.
- Af þeim sem eru í atvinnuleit á Suðurnesjum eru einungis 69% með grunnskólapróf en á landsvísu er hlutfallið 52%. Á Suðurnesjum skila 90% grunnskólanema sér í framhaldsskóla á meðan landsmeðaltal er 97%.
- Hlutfall örorkulífeyrisþega er hátt á Suðurnesjum. Í aldurshópnum 16–66 ára á Suðurnesjum eru 8,8% einstaklinga á örorkulífeyri. Á landinu öllu er hlutfallið 6,9%.
- Hlutfall barna á Suðurnesjum sem eiga foreldra á atvinnuleysissskrá er 21,8% en yfir landið mælist hlutfallið 14%.
- Það sem af er árinu 2011 eru 13% þeirra sem farið hafa í greiðsluaðlögun hjá umboðsmanni skuldara af Suðurnesjum en þar búa 6,6% landsmanna.
- Árið 2010 voru 8,6% allra gjaldþrota fyrirtækja á landinu á Suðurnesjum.
- 25% af eignum Íbúðalánasjóðs eru á Suðurnesjum.
- Álag á félagsþjónustu sveitarfélaganna hefur aukist verulega og fleiri fá fjárhagsaðstoð til lengri tíma.

## Helstu aðgerðir ríkisins

- Náms- og starfspjálfunarúrræði á vegum Vinnumálastofnunar sem miða að því að auka virkni einstaklinga í atvinnuleit eru fjölbreytt. Haustið 2011 gefst einstaklingum í atvinnuleit kostur á að fara í nám í eina önn án þess að bætur skerðist. Þetta úrræði nær til landsins alls en nýtist afar vel á Suðurnesjum í ljósi mikils atvinnuleysis og ungs aldurs atvinnuleitenda.
- Tímabil atvinnuleysisbóta hefur tímabundið verið lengt úr þremur árum í fjögur.
- Náms- og starfsráðgjafi hefur verið ráðinn tímabundið til Vinnumálastofnunar á Suðurnesjum.
- Stofnað hefur verið atvinnuþróunarfélag til að styðja við atvinnuuppbyggingu á svæðinu.
- Mennta- og menningarmálaráðuneytið hefur ýtt úr vör menntaverkefni fyrir Suðurnes þar sem markmiðið er að efla menntun og menntunarúrræði á svæðinu og ráðið tvo verkefnisstjóra til starfa.
- Umboðsmaður skuldara hefur opnað útibú á Suðurnesjum.
- Komið hefur verið á formlegu samstarfi sveitarfélaga á Suðurnesjum á sviði velferðarmála og verkefnastjóri ráðinn.
- Landshlutasamtök Sveitarfélaga á Suðurnesjum vinna að sóknaráætlun fyrir árið 2012 í samvinnu við stjórnvöld. Þar verður 5-7 verkefnum á svæðinu forgangsraðað er kemur að fjárlagavinnu. Verkefnin samræmast áherslum Ísland 2020.

## Styrkleikar Suðurnesja

Suðurnesin búa yfir fjölmörgum styrkleikum sem mikilvægt er að virkja og efla, ekki síst á meðan erfitt ástand ríkir í atvinnumálum.

**Sveitarfélögin á Suðurnesjum** vinna flest eftir yfirlýstum stefnum varðandi fjölskyldumál, forvarnir, fjölmenningu, skólamál og jafnréttismál.

**Öflugar menntastoðir** – Á Suðurnesjum starfa öflugar menntastoðir en þar á meðal eru Fjölbautaskóli Suðurnesja, Fiskvinnsluskólinn, Miðstöð símenntunar á Suðurnesjum og Samvinna starfsendurhæfing. Á Ásbrú, gamla varnarliðssvæðinu, hefur einnig byggst upp öflugt háskólasamfélag en þar er starfræktur Keilir, miðstöð vísinda, fræða og atvinnulífs.

**Virkni- og starfsendurhæfingarúrræði** – Á Suðurnesjum eru fjölbreytt virkni- og starfsendurhæfingarúrræði í boði fyrir einstaklinga sem ekki eru á vinnumarkaði, til dæmis vegna veikinda, slysa, félagslegra erfiðleika og fleira. Má þar nefna Samvinnu, Björgina, Virkjun og Fjölsmiðjuna. Þessi úrræði eru flest unnin í samstarfi við Miðstöð símenntunar á Suðurnesjum.

**Íþróttir og tómstundir** – Suðurnes eru þekkt fyrir góðan árangur í íþróttum og þar er unnið öflugt íþróttastarf með og fyrir börn og unglunga. Má nefna að í vetur unnu Keflavíkurstúlkur í körfubolta alla Íslandsmeistararitla sem voru í boði sem þykir einstakur árangur. Fyrir stuttu náði Holtaskóli í Reykjanesbæ þeim frábæra árangri að sigra í skólahreystikeppni sem haldin var í Finnlandi. Á Suðurnesjum er tónlistarskóli í hverju sveitarfélagi nema í Sveitarfélaginu Vogum. Einnig er öflugt æskulýðsstarf á svæðinu eins og skátarnir, KFUM og KFUK og æskulýðsstarf kirkjunnar.

**Fjölbreytt menningarlíf og afþreying** – Á Suðurnesjum er að finna fjölbreytt menningarlíf og afþreyingu sem felst meðal annars í blómlegu tónlistarlífi, listviðburðum, söfnum, sýningum og leikhúslífi. Tónlistarlíf á Suðurnesjum er öflugt en þaðan hafa komið margir efnilegir tónlistarmenn og hljómsveitir. Árlegar hátíðir sveitarfélaganna, eins og Ljósanótt í Reykjanesbæ, Sjóarinn síkátí í Grindavík, Sólstöðuhátíð í Garði og Sandgerðisdagar, draga að sér fjölda fólks sem setur mark sitt á bæjarlíf sveitarfélaganna. Á Suðurnesjum er einnig í boði fjölbreytt afþreying fyrir börnin. Í Reykjanesbæ er haldin árleg barnahátíð og á svæðinu er að finna landnámsdýragarð, Skessuhelli, Fræðasetrið í Sandgerði, Saltfisksetrið í Grindavík og fleira.

**Ferðaþjónusta** – Síðustu ár hefur starfsemi í ferðaþjónustu færst í aukana á Suðurnesjum. Öll sveitarfélögin hafa að geyma spennandi aðdráttarafl fyrir ferðamenn og má þar nefna Fræðasetrið í Sandgerði, Garðskagavita og fjölbreytt fuglalíf þar í kring, Duus hús og Víkingaheima, Kvikuna sem er auðlinda og menningarhús í Grindavík, að ógleymsdu Bláa lóninu. Heilsutengd ferðaþjónusta hefur farið vaxandi á svæðinu þar sem bæði innlendir og erlendir einstaklingar eiga kost á að sameina lækningameðferðir og ferðalag um landið. Á Ásbrú er einnig unnið að uppbyggingu heilsuþorps og á svæðinu er verulegt framboð af húsnæði fyrir margþætta starfsemi. Nálægðin við alþjóðaflugvöll hefur komið sér vel fyrir ferðaþjónustu á svæðinu.

**Fyrirtæki og önnur starfsemi** – Starfsemi í tengslum við Keflavíkurflugvöll, Hitaveitu Suðurnesja og Helguvík er mikill styrkleiki fyrir svæðið sem mun koma til með að styrkjast enn frekar á næstu árum. Á Ásbrú, gamla varnarliðssvæðinu, hefur fjöldi fyrirtækja sest að, bæði rótgróin fyrirtæki og frumkvöðlafyrirtæki. Á svæðinu er nóg framboð af húsnæði og tækifærin því mörg. Þróunarfélag Keflavíkur, Kadeco, sér um koma fasteignum á svæðinu í notkun og vinnur markvisst að því að laða fleiri fyrirtæki að svæðinu.

## Formáli

---

Áfangaskýrslan greinir frá stöðunni á Suðurnesjum rúmum þremur árum eftir efnahagshrunið haustið 2008. Skýrslan er unnin af samstarfshópi um velferð á Suðurnesjum sem starfar á vegum velferðarvaktarinnar en hlutverk hópsins er fyrst og fremst að efla samstarf allra sveitarfélaga á Suðurnesjum á sviði velferðarmála.

Fram kemur í skýrslunni að Suðurnesin skera sig úr að mörgu leyti í samanburði við aðra landshluta, einkum hvað varðar atvinnuleysi, fjármál og menntunarstig. Á Suðurnesjum er hæsta hlutfall atvinnuleysis eða 14,5% en hlutfallið á landsvísi er 8,6%. Margir íbúanna eiga í fjárhagslegum erfiðleikum. Umboðsmaður skuldara hefur til dæmis opnað útibú á svæðinu, útgjöld sveitarfélaga vegna fjárhagsaðstoðar hafa aukist og einstaklingar þiggja fjárhagsaðstoð í lengri tíma en áður. Samhliða þessu hefur álag á félagsþjónustu sveitarfélaganna aukist og það sama má segja um Fræðsluskrifstofu Reykjanesbæjar. Hluti íbúa á Ásbrúarsvæðinu (gamla varnarliðssvæðinu) á einnig í fjárhagslegum erfiðleikum og hlutfall grunnskólanema á Ásbrú sem þurfa á séraðstoð að halda er hærra en í öðrum skólum á svæðinu. Menntunarstig meðal þeirra sem eru í atvinnuleit á svæðinu er lægra í samanburði við landið allt, en 69% atvinnulausra á Suðurnesjum eru einungis með grunnskólamenntun en á landinu öllu er hlutfallið 52%.

Í ljósi erfiðra aðstæðna á Suðurnesjum má segja að fjölbreytt virkni- og starfsendurhæfingarúrræði sem standa einstaklingum til boða sé mikill styrkleiki fyrir samfélagið. Markmiðið með þessum úrræðum er fyrst og fremst að byggja upp sterkari sjálfsmynd einstaklinga og undirbúa endurkomu á vinnumarkaðinn eða til náms. Það er lykilatriði að halda einstaklingum í virkni og styðja til frekara náms til að koma í veg fyrir að þessar erfiðu aðstæður komi ekki enn frekar niður á velferð Suðurnesjabúa.

Undanfarna mánuði hefur ríkið einnig unnið að ýmsum aðgerðum á sviði atvinnu-, mennta- og velferðarmála sem miða að því að styrkja og byggja upp svæðið. Meðal aðgerða er stofnun atvinnuþróunarfélags, menntaverkefni sem miðar að því að efla menntun og auka námsframboð á svæðinu og stofnun formlegs samstarfs allra sveitarfélaga á Suðurnesjum á sviði velferðarmála, en þessi skýrsla er unnin á vegum samstarfsins undir hatti velferðarvaktarinnar.

## 1 Suðurnes

Á Suðurnesjum eru fimm sveitarfélög, þ.e. Sveitarfélagið Vogar, Grindavíkurbær, Reykjanesbær, Sveitarfélagið Garður og Sandgerðisbær, en íbúafjöldi á svæðinu er 21.088. Háskólasamfélagið á Ásbrú telst hluti af Reykjanesbæ en þar búa um 1.500 einstaklingar. Í töflu 1 má sjá hvernig íbúafjöldinn skiptist eftir búsetu, aldri og kyni. Árið 2010 fækkaði íbúum á Suðurnesjum um 271 samkvæmt tölum frá Hagstofu Íslands. Íbúar svæðisins eru 6,6% heildarmannfjöldans í landinu.

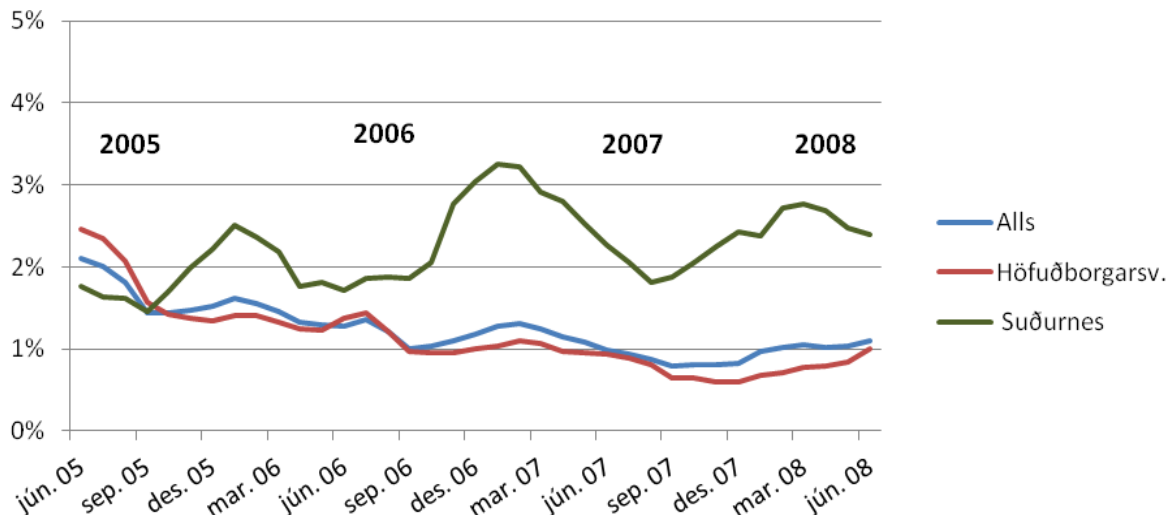
Sveitarfélag	Fjöldi			0–17	18–24	25–29	30–39	40–49	50–59	60+
	íbúa	Karlar	Konur	ára	ára	ára	ára	ára	ára	
Reykjanesbær	13.971	7.134	6.837	3.434	1.486	1.125	2.031	1.880	1.644	1.965
Svfél. Garður	1.452	761	691	401	148	120	197	190	193	203
Sandgerðisbær	1.683	882	801	485	187	153	239	197	220	202
Svfél. Vogar	1.161	617	544	360	104	66	175	154	148	155
Grindavíkurbær	2.821	1.456	1.365	828	290	186	403	434	314	366
<b>Samtals</b>	<b>21.088</b>	<b>10.850</b>	<b>10.238</b>	<b>5.508</b>	<b>2.215</b>	<b>1.650</b>	<b>3.045</b>	<b>2.855</b>	<b>2.519</b>	<b>2.891</b>

Tafla 1. Íbúafjöldi á Suðurnesjum eftir búsetu, aldri og kyni. Hagstofan mars 2011.

Suðurnesin hafa í gegnum tíðina verið þekkt fyrir útgerð og langa veru varnarliðsins á Keflavíkurflugvelli. Hvort tveggja skapaði mikla atvinnu fyrir íbúa á Suðurnesjum en á síðustu árum hefur verulega dregið úr útgerð og fiskvinnslu á svæðinu sem markar upphafið að því atvinnuleysi sem nú ríkir á Suðurnesjum. Í kjölfar brotthvarfs varnarliðsins árið 2006 jókst atvinnuleysi á svæðinu enn frekar. Suðurnesin urðu einnig mjög illa úti í efnahagshruninu haustið 2008 í samanburði við önnur sveitarfélög á landinu. Mikið atvinnuleysi ríkir á svæðinu en í mars 2011 mældist atvinnuleysi á Suðurnesjum 14,5%, næst þar á eftir er höfuðborgarsvæðið með 9,2% og landið allt með 8,6%. Af þeim 1.667 einstaklingum sem eru á atvinnuleysisskrá eru 754 konur og 913 karlar. Yfir landið allt er hlutfall kvenna á atvinnuleysisskrá 7,8% en er 14,6% á Suðurnesjum. Hlutfall karla á atvinnuleysisskrá á landinu öllu er 9,2% en er 14,4% á Suðurnesjum. Menntunarstig íbúa er ekki hátt en 82% atvinnulausra undir 30 ára aldri eru einungis með grunnskólapróf en yfir allt landið er sú tala 66%. Lágt menntunarstig má að einhverju leyti rekja til þess að fólk fékk auðveldlega vinnu að loknu grunnnámi, meðal annars hjá varnarliðinu þar sem það hlaut ýmiss konar sérmenntun en án prófgráðu. Einnig er hlutfall öryrkja með því hæsta á landinu en samkvæmt upplýsingum frá Tryggingastofnun ríkisins frá árinu 2010 eru 6,9% einstaklinga á aldrinum 16–66 ára á örorkulífeyri. Á Suðurnesjum eru 8,8% einstaklinga í þessum hópi á örorkulífeyri sem er umtalsvert hærra hlutfall. Þessar staðreyndir gefa ákveðnar vísbendingar um að svæðið hafi skorið sig úr fyrir efnahagshrunið.

## 2 Atvinnumál

Tölur sýna að ekki dregur úr atvinnuleysi á Suðurnesjum. Í mars 2011 mældist atvinnuleysi á Suðurnesjum 14,5%, miðað við einstaklinga með bótarétt hjá Vinnumálastofnun, sem er umtalsvert hærra en annars staðar á landinu. Næst á eftir Suðurnesjum kemur höfuðborgarsvæðið með 9,2% og yfir landið allt mældist atvinnuleysið 8,6%. Hlutfallslega er mesta atvinnuleysið á Suðurnesjum í Sandgerði en minnst í Grindavík. Eins og áður er fram komið hófst atvinnuleysið fyrr á Suðurnesjum en í öðrum landshlutum þar sem verulegur samdráttur hafði orðið í útgerð og svo við brotthvarf varnarliðsins á Keflavíkurflugvelli árið 2006, sbr. mynd 1.



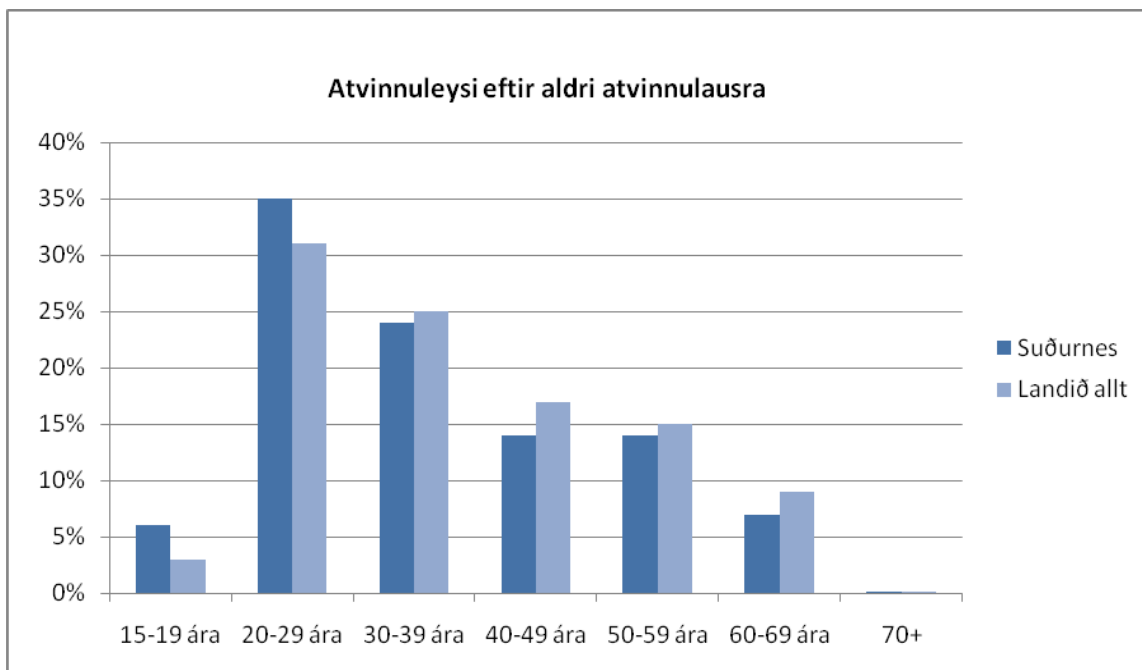
Mynd 1. Þróun atvinnuleysis á Suðurnesjum, höfuðborgarsvæðinu og á landinu öllu síðustu þrjú ár fyrir hrun. Vinnumálastofnun maí 2011.

Samkvæmt upplýsingum frá félagsþjónustum sveitarfélaganna er hlutfall þeirra, sem lokið hafa þriggja ára bótarétti hjá Vinnumálastofnun og hafa leitað fjárhagsaðstoðar hjá félagsþjónustunni, langhæst á Suðurnesjum miðað við landið í heild en árið 2010 voru 20 einstaklingar á Suðurnesjum sem luku bótaréttinum en þar á eftir er Reykjavík með átta einstaklinga. Tímabil bótaréttar hefur nú verið lengt úr þremur árum í fjögur. Eins og sjá má á mynd 2 er hópurinn 16–29 ára um það bil 40% af þeim sem eru á atvinnuleysissskrá og eru karlar í meirihluta. Atvinnuleysi hjá aldurshópnum 16–25 ára er mikið áhyggjuefni en mikilvægt er að reyna að halda þessum hópi í virkni með náms- og starfsþjálfunarúrræðum. Í aldurshópnum 16–24 ára eru 2.215 einstaklingar á Suðurnesjum og af þeim eru 335 á atvinnuleysissskrá eða 15,1%. Í aldurshópnum 25–29 ára eru 1.650 einstaklingar og þar af eru 328 á atvinnuleysissskrá eða 20%. Vinnumálastofnun hefur boðið upp á ýmis úrræði, svo sem ÞOR (þekking og reynsla), UFTA (ungt fólk til athafna) og nýtt úrræði, nám er vinnandi vegur, sem heimilar atvinnulausum einstaklingum að fara í nám í eina önn án þess að atvinnuleysisbætur skerðist. Tekur þetta gildi á haustönn 2011 en vonast er til þess að í framhaldi geti unga fólk haldið áfram námi í fleiri annir án þess að framfærsla skerðist. Samstarfshópurinn telur mikilvægt að sett verði fram markvissari einingabær námsúrræði til lengri tíma eða opnað verði fyrir fleiri möguleika varðandi áframhaldandi nám og störf. Myndaður hefur verið mennta- og starfsþjálfunarhópur á Suðurnesjum sem meðal annars vinnur að tillögum í þessa veru. Uppi eru hugmyndir um að reyna að fá tímabundna undanþágu á reglum Vinnumálastofnunar fyrir Suðurnes, til dæmis í formi tilraunaverkefnis, á meðan þetta mikla atvinnuleysi stendur yfir. Mikill ávinningur gæti verið af því að einstaklingar á skrá hjá Vinnumálastofnun á Suðurnesjum hafi kost á að stunda fjölbreyttara nám en núverandi reglur heimila án þess að atvinnuleysisbætur skerðist. Vinnumálastofnun



hefur átt gott samstarf við Fjölbrautaskóla Suðurnesja, Fisktækniskólann í Grindavík og Miðstöð símenntunar á Suðurnesjum varðandi menntaúrræði.

Um 71% þeirra sem eru á atvinnuleysissskrá á Suðurnesjum eru einungis með grunnskólapróf en á landsvísu er sú tala 52% samkvæmt upplýsingum Vinnumálastofnunar. Einnig þarf að huga betur að úrræðum fyrir atvinnulausa einstaklinga eldri en 50 ára en þeir eru í hættu á að einangrast, sérstaklega þeir sem búa einir. Annað áhyggjuefni eru börn foreldra þar sem báðir eru á atvinnuleysissskrá. Nýjar upplýsingar liggja ekki fyrir en samkvæmt upplýsingum frá Vinnumálastofnun í maí 2010 áttu 21,8% barna á Suðurnesjum annað foreldri eða báða foreldra á atvinnuleysissskrá en yfir landið allt mældist sú tala 14%. Sveitarfélagið Garður var með hæst hlutfall barna sem eiga atvinnulausa foreldra eða 27%. Næst komu sveitarfélögin Sandgerðisbær með 24,5%, Reykjanesbær með 23% og Sveitarfélagið Vogar með 19,4%. Þar á eftir kom Sveitarfélagið Árborg með 19%. Samstarfshópurinn hefur í hyggju að reyna að ná til þessara barna og bjóða þeim stuðning í einhverri mynd.



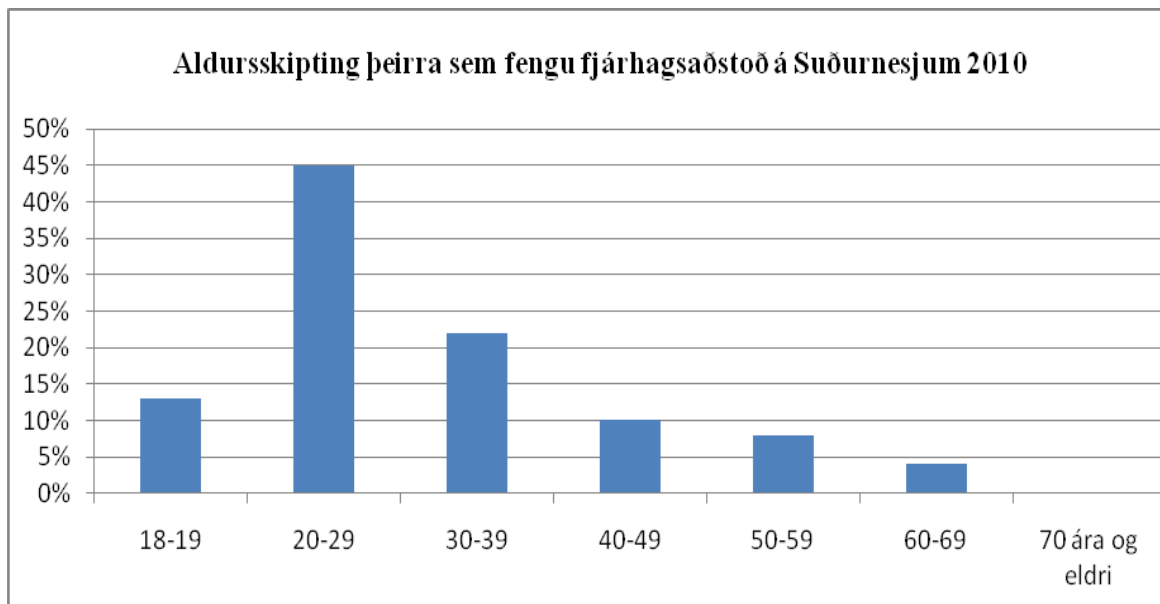
Mynd 2. Atvinnuleysi eftir aldri atvinnulausra á Suðurnesjum samanborið við landið allt. Vinnumálastofnun, febrúar 2011.

### 3 Fjármál heimilanna

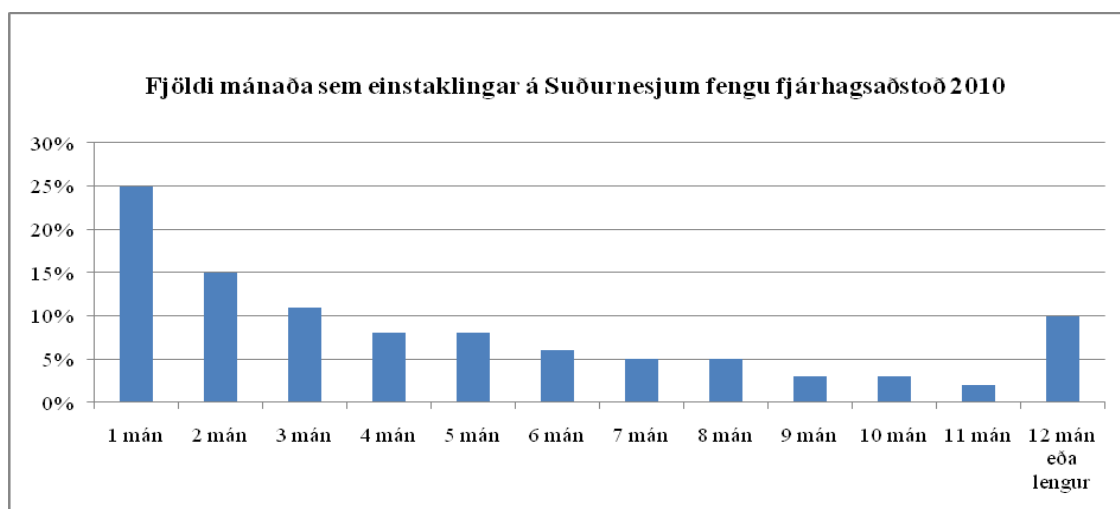
#### 3.1 Félagsþjónusta sveitarfélaganna

Samkvæmt upplýsingum frá félagsmálastjórum á svæðinu hafa útgjöld vegna fjárhagsaðstoðar sveitarfélaganna hækkað á undanförunum árum samhliða auknum heildarfjölda einstaklinga sem njóta fjárhagsaðstoðar. Í Reykjanesbæ hefur fjöldi einstaklinga sem nýtur fjárhagsaðstoðar þrefaldast frá árinu 2008. Eins og sjá má á mynd 3 er stærsti hluti þeirra sem nýtur fjárhagsaðstoðar undir 30 ára aldri, sé mið tekið af greiðslum á árinu 2010. Einnig hefur þeim fjölgað sem þurfa að framfleyta sér á fjárhagsaðstoð sveitarfélaganna til lengri tíma, sbr. mynd 4, en 419 einstaklingar nutu fjárhagsaðstoðar árið 2010. Þar af eru 43 einstaklingar sem hafa verið tólf mánuði eða lengur á fjárhagsaðstoð en Suðurnes skera sig úr ásamt Reykjavíkurborg hvað varðar fjölda þeirra sem þiggja langvarandi fjárhagsaðstoð sem er verulegt áhyggjuefni. Fjórðungur þeirra sem fékk

fjárhagsaðstoð á árinu 2010 þurfti einungis á henni að halda í einn mánuð. Konur voru 57,4% þeirra sem fengu fjárhagsaðstoð hjá sveitarfélögunum en karlar 42,6%. Félagspjónustan í Reykjanesbæ hefur ýtt úr vör verkefni þar sem unnið er markvisst að því að koma einstaklingum sem hafa lengst þegið fjárhagsaðstoð í virkni. Verkefni með sama markmið eru í undirbúningi í Sandgerðisbæ, Sveitarfélaginu Garði og Sveitarfélaginu Vogum. Álag á starfsmenn í barnavernd hefur aukist, en þrátt fyrir að málum hafi ekki fjölgað verulega þá hafa þau þyngst og eru yfirgripsmeiri. Í Reykjanesbæ hefur starfshlutfall við málaflokkinn einnig verið skert tímabundið sem hefur óhjákvæmilega áhrif á aukið álag á starfsmenn og ekki sama svigrúm til þess að vinna að þróunar- og forvarnastarfi.



**Mynd 3. Aldursskipting þeirra sem fengu fjárhagsaðstoð 2010 á Suðurnesjum.**



**Mynd 4. Fjöldi mánaða sem einstaklingar fengu fjárhagsaðstoð árið 2010.**

### 3.2 Umboðsmaður skuldara

Umboðsmaður skuldara opnaði útibú á Suðurnesjum í desember 2010 til að bregðast við auknu álagi á svæðinu og verður það starfrækt á meðan þörf krefur. Mun þetta vera eina svæðið á landinu þar sem umboðsmaður skuldara hefur opnað útibú. Samkvæmt upplýsingum frá umboðsmanni skuldara er áberandi er hve margir af Suðurnesjum fara beint í greiðsluaðlögun í stað þess að byrja á að fá ráðgjöf og ber það vott um hve mörg heimili á svæðinu eiga í alvarlegum fjárhagserfiðleikum, sbr. töflu 2. Ekki er ljóst hvernig árið 2011 kemur til með að verða hjá umboðsmanni skuldara á Suðurnesjum en árið 2010 fengu 283 ráðgjöf eða fóru í greiðsluaðlögun. Það sem af er árinu 2011 hafa 173 fengið ráðgjöf eða farið í greiðsluaðlögun, sem er 13% af öllum þeim sem fengið hafa þessa þjónustu á tímabilinu, en 6,6% íbúanna búa á þessu svæði. Hlutfall þeirra sem leita ráðgjafar eða fara í greiðsluaðlögun dreifist nokkuð jafnt yfir sveitarfélögin á svæðinu. Starfsmenn umboðsmanns skuldara vinna markvisst í samstarfi við sýslumanninn í Keflavík að því að ná til þeirra sem standa höllum fæti og bjóða aðstoð og hefur það gefist mjög vel.

Janúar–apríl 2011	Suðurnes	Allt landið	Hlutfall
Greiðsluaðlögun	144	1098	13%
Ráðgjöf	29	197	15%
Tímabundið úrræði vegna tveggja fasteigna	8	33	24%

Tafla 2. Viðskiptavinir umboðsmanns skuldara og þjónustunotkun tímabilið janúar–apríl 2011.

### 3.3 Upplýsingar frá sýslumanninum í Keflavík og Hagstofu Íslands

Fyrstu fjóra mánuði ársins 2011 voru skráð 153 ný nauðungarsölumál á Suðurnesjum. Til viðbótar eru móttækin um 120–150 mál sem enn eru óskráð. Til samanburðar voru skráð 591 mál allt árið 2010 og 479 mál árið 2009. Fjöldi mála 2011 bendir ekki til þess að það dragi úr nauðungarsölubeiðnum, frekar að um aukningu verði að ræða í samanburði við 2010. Það sem af er árinu 2011 hafa 175 eignir verið seldar nauðungarsölu en þar af er 52 ekki lokið með afsali sem þýðir að samþykkisfrestur boðs er ekki liðinn, en hann er átta vikur. Af þessum 175 eignum eru 88 íbúðir í eigu lögaðila, flestar leiguíbúðir í eigu fasteignaleigufélaga, og var íbúðalánasjóður hæstbjóðandi í flestum tilvikum. Þá voru 76 íbúðir í eigu einstaklinga seldar og 11 eignir sem voru atvinnuhúsnæði.

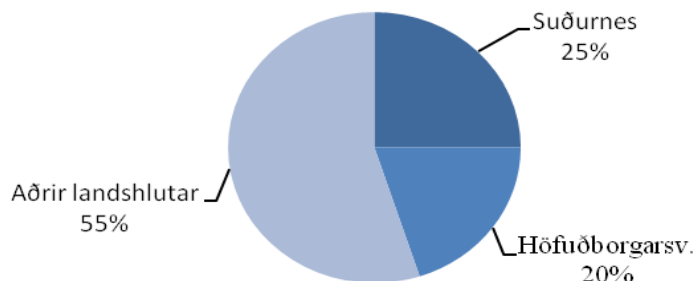
Rannsókn er hafin hjá sýslumanninum í Keflavík á orsökum nauðungarsala á Suðurnesjum. Rannsóknin er samstarfsverkefni með velferðarvaktinni og er vonast til að hún dragi fram gagnlegar upplýsingar sem nýta má meðal annars við forvarnarstarf.

Samkvæmt upplýsingum frá Hagstofu Íslands urðu 982 fyrirtæki á landinu gjaldþrota árið 2010. Flest gjaldþrot urðu á höfuðborgarsvæðinu eða 680 fyrirtæki. Þar á eftir komu Suðurnes með 84 gjaldþrota fyrirtæki en árið 2009 voru þau 41. Rúmlega þriðjungur þessara fyrirtækja starfaði við byggingar- og mannvirkjagerð. Í janúar, febrúar og fyrri hluta mars 2011 hafa 23 fyrirtæki á Suðurnesjum orðið gjaldþrota eða 7% af öllum gjaldþrota fyrirtækjum.

### 3.4 Íbúðalánasjóður

Samkvæmt upplýsingum frá Íbúðalánasjóði voru í apríl 2011 alls 309 eignir á Suðurnesjum í eigu sjóðsins. Íbúðalánasjóður á 1.244 eignir á landinu og er fjórðungur þeirra á Suðurnesjum. Af þessum 309 eignum standa um það bil 126 auðar og 114 eru í útleigu. Um það bil 60% eigna í útleigu eru leigðar af fyrri leigjendum en 40% eru leigðar af fyrri eigendum.

### Eignir íbúðalánasjóðs á Suðurnesjum samanborið við höfuðborgarsvæðið og aðra landshluta



Mynd 5. Eignir íbúðalánasjóðs á Suðurnesjum samanborið við höfuðborgarsvæðið og aðra landshluta.

## 4 Nám að loknum grunnskóla

Það sem helst hefur brunnið á stjórnendum Fjölbrautaskóla Suðurnesja er hve erfiðlega hefur gengið að fá fjölgun á nemendaígildum. Nýlega var brugðist við þessari þörf með nokkurri fjölgun ígilda en ekki nægjanlega með tilliti til eftirspurnar og fjölgunar íbúa á svæðinu. Síðastliðið haust þurfti að vísa um 170 umsækjendum frá. Til að mæta ástandinu tekur skólinn við fleiri nemendum en hann fær greitt fyrir og er það þegar farið að koma niður á þjónustu við nemendur. Þetta er alvarlegt ástand, ekki síst í ljósi þess að á Suðurnesjum eru 90% grunnskólanema sem skila sér í framhaldsskóla á meðan landsmeðaltal er 97%. Einnig er brottfall á önn um 8–9% og eru karlar þar í meirihluta. Fjölbrautaskólinn telur mikilvægt að efla jákvætt viðhorf til menntunar bæði hjá foreldrum og nemendum en borið hefur á því að margir nemendur hafi lítinn metnað gagnvart náminu. Einnig mætti styðja betur við nemendur með sérþarfir og koma þannig í veg fyrir að þeir flosni upp úr skóla. Kennarar skólans hafa orðið varir við erfiðleika og vonleysi meðal nemenda þó það sé ekki stór hópur. Þeir nemendur sem eiga verulega erfitt eiga þess kost að fá aðstoð, svo sem sálfræðiviðtöl. Eins og áður hefur komið fram er að fara af stað nýtt námsúrræði, nám er vinnandi vegur, sem veitir öllum einstaklingum undir 25 ára aldri skólavist. Einnig gefst atvinnulausum einstaklingum 25 ára og eldri kostur á að fara í nám í eina önn án þess að atvinnuleysisbætur skerðist. Reykjanesbær hefur nú þegar breytt reglum varðandi fjárhagsaðstoð þannig að fólk sem fær fjárhagsaðstoð frá sveitarfélaginu á kost á að stunda nám án þess að þær greiðslur skerðist. Sandgerðisbær, Sveitarfélagið Garður og Sveitarfélagið Vogar hafa samþykkt breytingu á reglum sínum um fjárhagsaðstoð þannig að nú er, í meðferðartilgangi, unnt að veita fjárhagsaðstoð þrátt fyrir að notendur stundi ólánshæft nám, svo sem í framhaldsskóla. Mennta- og menningarmálaráðuneytið er um þessar mundir að ýta úr vör menntaverkefni fyrir Suðurnes þar sem aðalmarkmiðið er að efla menntun og menntunarræði á svæðinu og er gert ráð fyrir að það taki tvö ár.

## 5 Grunnskólinn og leikskólinn

---

Fræðsluskrifstofa Reykjanesbæjar annast stjórnýslu, rekstur og þjónustu vegna uppeldis- og menntamála í Reykjanesbæ. Einnig annast fræðsluskrifstofan sérfræðiþjónustu við leik- og grunnskóla Reykjanesbæjar sem og grunn- og leikskóla í nágrennabyggðarlögunum Sandgerði, Garði og Vogum. Samkvæmt upplýsingum frá fræðsluskrifstofunni hefur málum ekki fjölgað en á hinn bóginn eru málin orðin þyngri í vöfum, svipað og hjá barnavernd. Alvarleg hegðunarvandamál meðal grunnskólabarna eru meira áberandi og þörf fyrir sérfræðiaðstoð hefur vaxið. Fræðsluskrifstofan flokkar ekki mál eftir þyngdarstigum en líkt og hjá félagsþjónustunum hefur álag á starfsfólk aukist.

Þrátt fyrir að þyngdarstig agavandamála hafi hækkað í grunnskólum sveitarfélaganna leiðir ný rannsókn á innleiðingu PBS-kerfis (Positive Behaviour Support) í þremur grunnskólum í Reykjanesbæ í ljós að jákvæð samskipti milli nemenda og kennara hafa aukist og dregið hefur úr óæskilegri hegðun nemenda. Rannsóknin er sú fyrsta sinnar tegundar sem gerð hefur verið hér á landi og benda fyrstu niðurstöður til þess að áhrifa PBS-kerfisins sé strax farið að gæta í jákvæðri athygli starfsfólks, umbun fyrir góða hegðun og virku eftirliti meðal nemenda á öllum aldurstigum grunnskóla. Sveitarfélagið Garður og Sveitarfélagið Vogar vinna nú að innleiðingu PBS-kerfisins í þeirra grunnskóla.

## 6 Heilbrigðisstofnun Suðurnesja

---

Í kjölfar efnahagshruns var Heilbrigðisstofnun Suðurnesja (HSS) gert að spara bæði árið 2009 og 2010, sem hefur leitt til sameiningar deilda og lokunar skurðeildar. Áhersla er lögð á að efla heilsugæsluvið stofnunarinnar sem meðal annars kemur fram í auknum fjárframlögum til að efla heimahjúkrun og sálfélagslega aðstoð. GOSA-teymið (geð- og sálfélagsleg aðstoð) hefur verið starfrækt á HSS frá árinu 2005. Starfsemi GOSA-teymisins hefur hingað til miðast við 0–18 ára börn og fjölskyldur þeirra, með megináherslu á forvarnir og meðferð ungra barna og barnafjölskyldna. Í febrúar 2011 var tekið fyrsta skrefið í aukinni þjónustu við skjólstaðinga 18 ára og eldri með áherslu á að efla samvinnu milli HSS og annarra þjónustuaðila sem sinna einstaklingum með geðræna erfiðleika. Frá stofnun teymisins hefur verið stöðug aukning á tilvísunum. Árin 2009–2010 bárust tæplega 200 tilvísanir í teymið og vísbendingar eru um að þessi tala eigi eftir að hækka verulega árið 2011 en í janúar síðastliðnum bárust 35 tilvísanir. Mikil aukning hefur orðið á tilvísunum fyrir unglunga á aldrinum 15–18 ára. Stórt hlutfall þessara unglunga á við margþættan vanda að stríða sem felst meðal annars í brotthvarfi úr skóla og þarf að mæta þeim hópi betur með sérhæfðri aðgerðaáætlun og úrræðum. Mál sem berast teyminu virðast einnig mun þyngri en áður, meiri þörf er á heildstæðri fjölskyldunálgun þar sem vandi barnanna er oftast tengdur miklum erfiðleikum innan fjölskyldunnar, svo sem fjárhagserfiðleikum, atvinnuleysi og veikindum. Að mati HSS er þörf á efla heilsugæsluna og vinna að bættu aðgengi fólks að lækniþjónustu. Efla þarf þjónustu við fjölskyldur þar sem vandinn er í samskiptum, viðmiðum og gildum innan fjölskyldunnar. Með sérhæfðu úrræði væri hægt að koma á mótis við þessar fjölskyldur þar sem vandinn í fjölskyldunni er tekinn fyrir en ekki afmarkað við einstaklinga innan hennar. Með tilliti til þessa er mikilvægt að allir þeir aðilar á Suðurnesjum sem koma á einhvern hátt að aðstoð við fjölskyldur eigi í góðu samstarfi, einkum heilsugæslan og félagsþjónustan.

## 7 Ásbrú / Keilir

---

Á Ásbrú búa um 1.500 einstaklingar og fjölskyldur sem tilheyra Reykjanesbæ. Ásbrú var byggð upp sem samfélag frumkvöðla, þekkingar og atvinnulífs í Reykjanesbæ á gamla varnarliðssvæðinu eftir að bandaríski herinn yfirgaf það. Þar er Keilir starfræktur sem býður upp á námsbrautir bæði á framhalds- og háskólastigi. Skólinn hefur verið starfræktur í fjögur ár og hefur aðsókn vaxið stöðugt. Segja má að nemendur í Keili séu þar á ólíkum forsendum en þangað sækja margir vegna lægra leiguverðs en tíðkast annars staðar á meðan aðrir sjá þarna ný og spennandi námstækifæri. Í kjölfar efnahagshrunsins hefur ekki dregið úr aðsókn í Keili en þó varð einhver fækkun í ársbyrjun 2009. Vanskil á greiðslum hafa ekki aukist en þeir sem voru í vanskilum virðast vera komnir í enn meiri fjárhagsvandræði. Aukning hefur orðið á umsóknum meðal tekjulægri einstaklinga, einstaklinga á örorkulífeyri og einstæðra mæðra. Hluti af íbúum á Ásbrú á í töluverðum fjárhags- og félagslegum erfiðleikum, en lágt leiguverð dregur að efnalítið fólk og hafa hlutfallslega margir af svæðinu þurft að leita til félagsþjónustunnar í Reykjanesbæ. Í Háaleitisskóla á Ásbrú, sem býður upp á kennslu frá 1.–7. bekk, eru tæplega 100 nemendur. Í skólanum er töluvert um félagslega erfiðleika og hlutfall nemenda sem þurfa á sérfræðiaðstoð hátt miðað við heildarfjölda nemenda í grunnskólum á svæðinu. Mikið gegnumstreymi nemenda er bæði í leik- og grunnskólanum sem hugsanlega skýrir fjölda þeirra sem þurfa á aðstoð að halda. Samsetning íbúa á Ásbrú kallar á leik- og grunnskóla á svæðinu sem og aðra almenna þjónustu við fjölskyldur í íbúahverfum. Flestir íbúa Ásbrúar eru með húsaleigubótarétt. Rekstur Reykjanesbæjar á Ásbrú er þannig mun meiri en útsvarstekjur vegna íbúa á svæðinu, enda um láglaunahópa að ræða. Það fjármagn sem til verður á svæðinu með sölu eigna rennur ekki til uppbyggingar á Ásbrú.

## 8 Stéttarfélag

---

Stéttarfélag á Suðurnesjum hafa ekki farið varhluta af erfiðleikum meðal félagsmanna. Hjá Verslunarmannafélagi Suðurnesja hefur verið mikil ásókn í sjúkrasjóð félagsins en hún hefur aukist um 30–40% síðustu tvö ár og í dag stendur sjóðurinn ekki vel fjárhagslega. Andlegt og líkamlegt ástand félagsmanna hefur versnað í kjölfar langvarandi atvinnuleysis og hefur aðsókn einstaklinga í sjúkrasjóð vegna læknismeðferða aukist. Einnig er sótt í sjóðinn vegna starfsendurhæfingar og mikil aukning hefur verið á umsóknum í starfsmenntasjóð sem er í raun jákvætt þar sem það heldur einstaklingum í virkni og dregur úr líkum á því að þeir einangrist. Í Verkalýðs- og sjómannafélagi Keflavíkur er staðan svipuð en þar eru 22% félagsmanna án atvinnu. Gengið hefur töluvert á sjúkrasjóð félagsins vegna fjárhagslegs stuðnings við félagsmenn vegna hinna ýmsu erfiðleika. Líkt og hjá Verslunarmannafélagi Suðurnesja hefur verið aukning á beiðnum um styrki vegna starfsmenntunar. Flest stéttarfélag á Suðurnesjum eru aðilar að Virk þar sem félagsmönnum bjóðast fjölbreytt starfsendurhæfingarúrræði. Mikil áhersla er lögð á að brýna fyrir einstaklingum á atvinnuleysisbótum að halda áfram að greiða í stéttarfélag svo þeir haldi réttindum sínum.

## 9 Virkni- og starfsendurhæfingarúrræði

---

Á Suðurnesjum eru í boði fjölbreytt virkni- og starfsendurhæfingarúrræði fyrir einstaklinga sem fallið hafa af vinnumarkaðnum, meðal annars vegna veikinda, slysa og félagslegra erfiðleika. Markmiðin með þessum úrræðum eru fyrst og fremst að byggja upp og styrkja einstaklinga til þess að takast á við dagleg störf og undirbúa endurkomu á vinnumarkaðinn.

- **Samvinna** – er ætluð einstaklingum á aldrinum 18–55 ára sem eru ekki á vinnumarkaði vegna veikinda, slysa eða félagslegra erfiðleika. Þessir einstaklingar eru flestir á örorku- eða endurhæfingarlífeyri, þiggja bætur úr sjóðum stéttarfélaganna, eru á atvinnuleysisbótum eða fá greidda fjárhagsaðstoð frá sveitarfélagi og hafa oftast en ekki litla menntun og starfsreynslu. Frá því starfsemin hófst árið 2008 hafa 40 einstaklingar lokið starfsendurhæfingu hjá Samvinnu og hefur hluti þeirra nú hafið nám í framhaldsskóla. Hins vegar eru einstaklingar sem hafa átt mjög erfitt og ná ekki að nýta sér úrræðið sem skyldi og hætta starfsendurhæfingu. Fyrir þessa einstaklinga er brýnt að finna sérúrræði. Að Samvinnu standa sveitarfélögin á Suðurnesjum, helstu stéttarfélög á svæðinu, Fjölbrotaskólinn og Miðstöð símenntunar á Suðurnesjum, Heilbrigðisstofnun Suðurnesja, Festa lífeyrissjóður og Vinnumálastofnun á Suðurnesjum. Rekstur Samvinnu byggir á samningum við velferðarráðuneytið.
- **Virkjun** – tekur á móti öllum einstaklingum sem eru án atvinnu, eru öryrkjar eða eldri borgarar. Boðið er upp á úrval námskeiða og fræðslu, uppákomur og annað sem er að mestu leyti í höndum sjálfboðaliða. Lögð er áhersla á að virkja einstaklinga og þá styrkleika sem þeir búa yfir. Þeir aðilar sem standa að baki starfsemi Virkjunar eru sveitarfélög á Suðurnesjum, flest stéttarfélögin á svæðinu, Vinnumálastofnun, Kadeco og Miðstöð símenntunar á Suðurnesjum.
- **Björgin** – er athvarf fyrir geðfatlaða þar sem aðalmarkmiðið er að rjúfa félagslega einangrun. Þangað kemur breiður hópur einstaklinga sem á við ýmis vandamál að stríða, til dæmis þunglyndi, geðraskanir eða langvarandi veikindi. Björgin starfrækir einnig Geðræktarskólann sem miðar að því að byggja upp og styrkja einstaklinga og undirbúa þá til að fara aftur út á vinnumarkaðinn. Björgin er rekin af sveitarfélögunum á svæðinu.
- **Fjölsmiðjan** – er atvinnutengt úrræði fyrir ungt fólk á krossgötum á aldrinum 16–24 ára sem hefur flosnað upp úr námi eða vinnu. Fjölsmiðjan er vinnusetur og felst starfsemi hennar einkum í framleiðslu vara, faglegri verkþjálfun og ýmiss konar þjónustu. Ungmennum er hjálpað við að finna sér farveg í lífinu og byggja sig upp fyrir framtíðina. Fjölsmiðjan á Suðurnesjum er samstarfsverkefni mennta- og menningarmálaráðuneytisins, Vinnumálastofnunar, Rauða kross Íslands, Reykjanesbæjar og stéttarfélaganna á Suðurnesjum.
- **Virk** – starfsemi Virk snýst fyrst og fremst um að aðstoða félagi í verkalýðsfélögum á Suðurnesjum sem þurfa á virkni- og starfsendurhæfingarúrræðum að halda. Mikilvægt er að koma einstaklingum sem fá veikindafrí á vinnustað samstundis í endurhæfingarúrræði, en þannig eru mestar líkur á að þeir snúi aftur til vinnu. Atvinnurekendur greiða 0,13% í sjóðinn. Sennilega munu lífeyrissjóðir brátt fara að greiða í sjóðinn þannig að öryrkjar munu þá eiga rétt á að nýta sér aðstoð sjóðsins. Virk starfsendurhæfingarsjóður er samstarfsverkefni aðila vinnumarkaðarins, Reykjavíkurborgar, Sambands íslenskra sveitarfélaganna og fjármálaráðuneytisins.
- **Miðstöð símenntunar á Suðurnesjum (MSS)** – MSS á í góðu samstarfi við þá aðila sem bjóða upp á virkni- og starfsendurhæfingarúrræði og tekur að sér ýmsa kennslu og námskeiðahald. Auk þess býður MSS upp á einstaklingsmiðað nám, starfstengt nám, náms- og starfsráðgjöf, þjónustu við fyrirtæki og fleira, allt í þeim tilgangi að efla endur- og símenntun Suðurnesjamanna og auka menntun og lífsgæði íbúa svæðisins. Bakhjarlar MSS eru sveitarfélögin á Suðurnesjum, stéttarfélög, atvinnurekendur og Fjölbrotaskóli Suðurnesja.

## 10 Þjóðkirkjan

---

Starfsfólk kirkjunnar á Suðurnesjum verður vart við erfiðleika sem fylgja langvarandi atvinnuleysi á svæðinu. Ásókn í mataraðstoð kirkjunnar hefur aukist verulega miðað við sama tíma í fyrra. Í Keflavíkirkirkju voru beiðnir um mataraðstoð 35 talsins í febrúar 2010 en í febrúar 2011 voru þær 65. Um þessar mundir er unnið að endurskoðun úthlutunarreglna sem miðar að skýrari forgangsröðun. Í samtölum við fólk er áberandi hve margir hafa gengið á varasjóði og erfitt er að bregðast við öllum aukakostnaði sem upp kemur.

## 11 Rauði krossinn

---

Suðurnesjadeild Rauða krossins starfar að ýmsum verkefnum sem miða að því að koma atvinnuleitendum til virkni á ný. Meðal þessara verkefna eru ungt fólk til athafna (UFTA) og þekking og reynsla (ÞOR) sem rekin eru á vegum Vinnumálastofnunar, en einn starfsmaður Rauða krossins starfar í fullu starfi við þau verkefni. Á þessu ári hefur deildin auk þess sett á laggirnar verkefni sem kallast félagsvinir en markmiðið með því verkefni er að virkja og styrkja atvinnuleitendur með nýjum leiðum þar sem áhersla er lögð á jafningjafræðslu. Í apríl síðastliðnum hófst starfsemi í Fjölsmiðju á Suðurnesjum sem er samstarfsverkefni Vinnumálastofnunar, Reykjanesbæjar, stéttarfélaganna á svæðinu og Rauða kross Íslands. Rauði krossinn hefur undanfarin ár staðið fyrir jólaaðstoð fyrir einstaklinga og fjölskyldur sem eiga í fjárhagslegum erfiðleikum en aðstoðin er í formi úttektarkorta. Fyrir síðustu jól var úthlutað til fleiri einstaklinga en gert hefur verið síðastliðin ár.

## 12 Tölfræðiupplýsingar um Suðurnes

---

Rannsókn sem unnin var af félagsvísindasviði Háskóla Íslands fyrir velferðarráðuneytið leiddi í ljós að Suðurnes skera sig úr með hæstu ofbeldistiðninna hvort sem konur hafa orðið fyrir ofbeldi á æviskeiðinu eða á síðustu tólf mánuðum. Af þeim konum á Suðurnesjum sem þátt tóku í rannsókninni höfðu 4% þeirra orðið fyrir einhverri tegund ofbeldis síðastliðna tólf mánuði samanborið við tæp 2% á Norðurlandi eystra og rúmlega 1% á höfuðborgarsvæðinu. Fram kom að ýmsir aðrir mælikvarðar bentu til þess að auka þyrfti velferðarþjónustu á svæðinu. Í skýrslu velferðarráðherra um aðgerðaáætlun ríkisstjórnarinnar vegna ofbeldis karla gegn konum í nánnum samböndum er lagt til að velferðarráðuneytið taki upp viðræður við sveitarfélög á Suðurnesjum um að gerð verði sameiginleg árvekni- og aðgerðaáætlun.

Samkvæmt tölum frá lögreglustjóranum á Suðurnesjum frá árunum 2008, 2009 og bráðabirgðatölum frá árinu 2010 kemur fram að afbrotum á svæðinu fjölgaði árið 2009 en hefur fækkað á ný samkvæmt bráðabirgðatölum frá árinu 2010. Hegningarlagabrotum hefur fækkað úr 1.027 niður í 927 og sérrefsilagabrotum hefur fækkað úr 679 niður í 419. Umferðarlagabrotum hefur fækkað úr 4.743 í 2.384. Fjöldi auðgunarbrota á hverja 10.000 íbúa á Suðurnesjum var 180 talsins árið 2008 og 217 árið 2009 en það eru hlutfallslega fleiri auðgunarbrot bæði á Selfossi og höfuðborgarsvæðinu en hjá lögreglunni á Suðurnesjum. Ekki liggja fyrir tölur varðandi þetta frá árinu 2010.



## 13 Aðgerðir ríkisins í atvinnu-, mennta- og velferðarmálum

---

Í nóvember 2010 fundaði ríkisstjórn Íslands með sveitarstjórum á Suðurnesjum þar sem kynntar voru aðgerðir til að efla atvinnu, menntun og velferð á svæðinu. Í kjölfarið var settur á fót samráðsvettvangur stjórnvalda og sveitarfélaga og hagsmunaaðila á Suðurnesjum þar sem unnið var að eftirfarandi verkefnum:

1. Stofnað hefur verið atvinnupróunarfélag sem er samstarfsverkefni Byggðastofnunar og Sambands sveitarfélaga á Suðurnesjum til að styðja við atvinnuuppbyggingu á svæðinu.
2. Veitt hefur verið fjármagn til uppbyggingar hersetusafns á Suðurnesjum.
3. Hámarkstímabil atvinnuleysisbóta hefur verið lengt úr þremur árum í fjögur.
4. Komið hefur verið á formlegu samstarfi sveitarfélaga á sviði velferðarmála og verkefnisstjóri verið ráðinn.
5. Umboðsmaður skuldara hefur opnað útibú á Suðurnesjum.
6. Mennta- og menningarmálaráðuneytið hefur ráðið tvo verkefnisstjóra til þess að sinna þróunarverkefni varðandi eflingu menntunar á Suðurnesjum næstu tvö árin.
7. Náms- og starfsráðgjafi hefur verið ráðinn tímabundið til Vinnumálastofnunar á Suðurnesjum.

Önnur verkefni sem unnið var að voru flutningur Landhelgisgæslunnar til Suðurnesja, Gagnaver, klasasamstarf fyrirtækja á sviði líforku, og kynningar- og markaðsáttak á fasteignum á Ásbrú.

Lesið má nánar um aðgerðir ríkisins í frétt á vef forsætisráðuneytisins: (<http://www.forsaetisraduneyti.is/frettir/nr/6768>).

## 14 Verkefni framundan hjá samstarfshópnum

---

### 1. Virkni- og starfsendurhæfingarúrræði.

Virkni- og endurhæfingarúrræði á svæðinu verða greind. Í framhaldi verða kannaðir möguleikar á auknu samstarfi í samvinnu við alla aðila sem standa að virkni og starfsendurhæfingu og hvernig samstarfshópurinn gæti mögulega styrkt starfsemina. Hér er meðal annars átt við Miðstöð símenntunar á Suðurnesjum, Virk, Virkjun, Samvinnu og Björgina.

### 2. Menntunar- og starfsþjálfunarúrræði fyrir atvinnulausa og þá sem fá fjárhagsaðstoð frá sveitarfélagi.

Búið er að mynda mennta- og starfsþjálfunarhóp á vegum samstarfshópsins sem vinnur að tillögum að náms- og starfsúrræðum til lengri tíma fyrir atvinnulausa og fólk sem fær fjárhagsaðstoð frá sveitarfélögunum. Einnig mun hópurinn beita sér fyrir því að fólk á atvinnuleysisbótum og fjárhagsaðstoð fái tímabundið undanþágu til að stunda nám án þess að bætur skerðist. Þá er fyrirhugað að gera könnun meðal atvinnulausra.

### 3. Vinafjölskyldur.

Verkefnið felur í sér stuðning við fjölskyldur af erlendum uppruna og verður unnið í samvinnu við skóla og foreldrafélög.

4. **Málþing** á vegum hópsins þar sem boðaðir yrðu flestir starfsmenn þeirra stofnana og félaga sem aðild eiga að samstarfshópnum. Tilgangur þess er að kynna starfsemi ólíkra aðila og aðkomu þeirra að málefnum fjölskyldna á svæðinu í þeim tilgangi að þetta raðirnar og efla þá sem starfa í þessum málaflokkum og tryggja miðlun upplýsinga og betri yfirsýn yfir það sem í boði er.
5. **Útgáfa bæklinga** með úrræðum á sviði velferðarþjónustu á svæðinu.

## Fylgiskjal

---

Fulltrúar í samstarfshópi um velferð á Suðurnesjum:

1. Ingibjörg Broddadóttir, fulltrúi velferðarvaktarinnar og velferðarráðuneytisins, formaður
2. Ásdís Leifsdóttir, umboðsmaður skuldara
3. Berglind Kristinsdóttir, Samband sveitarfélaga á Suðurnesjum
4. Egill Heiðar Gíslason, Íbúðalánasjóður
5. Einar Jón Ólafsson, velferðarráðuneytið
6. Guðbrandur Einarsson, Verslunarmannafélag Suðurnesja
7. Guðjónína Sæmundsdóttir, Miðstöð símenntunar á Suðurnesjum
8. Gylfi Jón Gylfason, Fræðsluskrifstofa Reykjanesbæjar
9. Hjördís Árnadóttir, Reykjanesbær
10. Jóna Holm, Suðurnesjadeild Rauða kross Íslands
11. Kristín Þyrí Þorsteinsdóttir, Sandgerðisbær, Sveitarfélagið Garður og Sveitarfélagið Vogar
12. Kristján Ásmundsson, Fjölbrotaskóli Suðurnesja
13. Linda Ásgrímsdóttir, Vinnumálastofnun Suðurnesjum
14. Lovísa Lilliendahl, velferðarráðuneytið
15. Nökkvi Már Jónsson, Grindavíkurbær
16. Sara Dögg Gylfadóttir, Heilbrigðisstofnun Suðurnesja
17. Sigurður Grétar Sigurðsson, Útskálaprestakall
18. Þórólfur Halldórsson, sýslumaðurinn í Keflavík
19. Lára Sturludóttir, sýslumaðurinn í Keflavík